

ilhavo
r e v i s t a



EDIÇÃO Nº 3 / DEZEMBRO 2022 / CM-ILHAVO.PT



ENCONTRO

“A CULTURA É O ENCONTRO QUE
NOS TORNA MAIS HUMANOS”



Bom Natal e Feliz 2023

Neste Natal acendamos a luz do sonho e do renascimento, da esperança e da união, para 2023 ser um ano novo.



João António Filipe Campolargo
Presidente da Câmara Municipal de Ílhavo



ÍNDICE

4	Editorial
6	Município
12	Encontro
20	Cultura
27	Educação e Juventude
30	Maior Idade
35	Desporto
39	Obras
42	Mobilidade
44	Ambiente
45	Ilhavenses Pelo Mundo
46	Deliberações

EDIÇÃO Nº 3 / DEZEMBRO 2022

Contactos

Câmara Municipal de Ílhavo

Avenida 25 de Abril / 3830-044 / Ílhavo
geralcmi@cm-ilhavo.pt
T. 234 329 600 | 234 329 601



FICHA TÉCNICA

Propriedade

Câmara Municipal de Ílhavo

Direção

João Campolargo

Coordenação Editorial

Gabinete de Comunicação

Fotografia

Câmara Municipal de Ílhavo

Design

AD communication

Periodicidade

Trimestral

Tiragem

4.000 exemplares

Depósito Legal

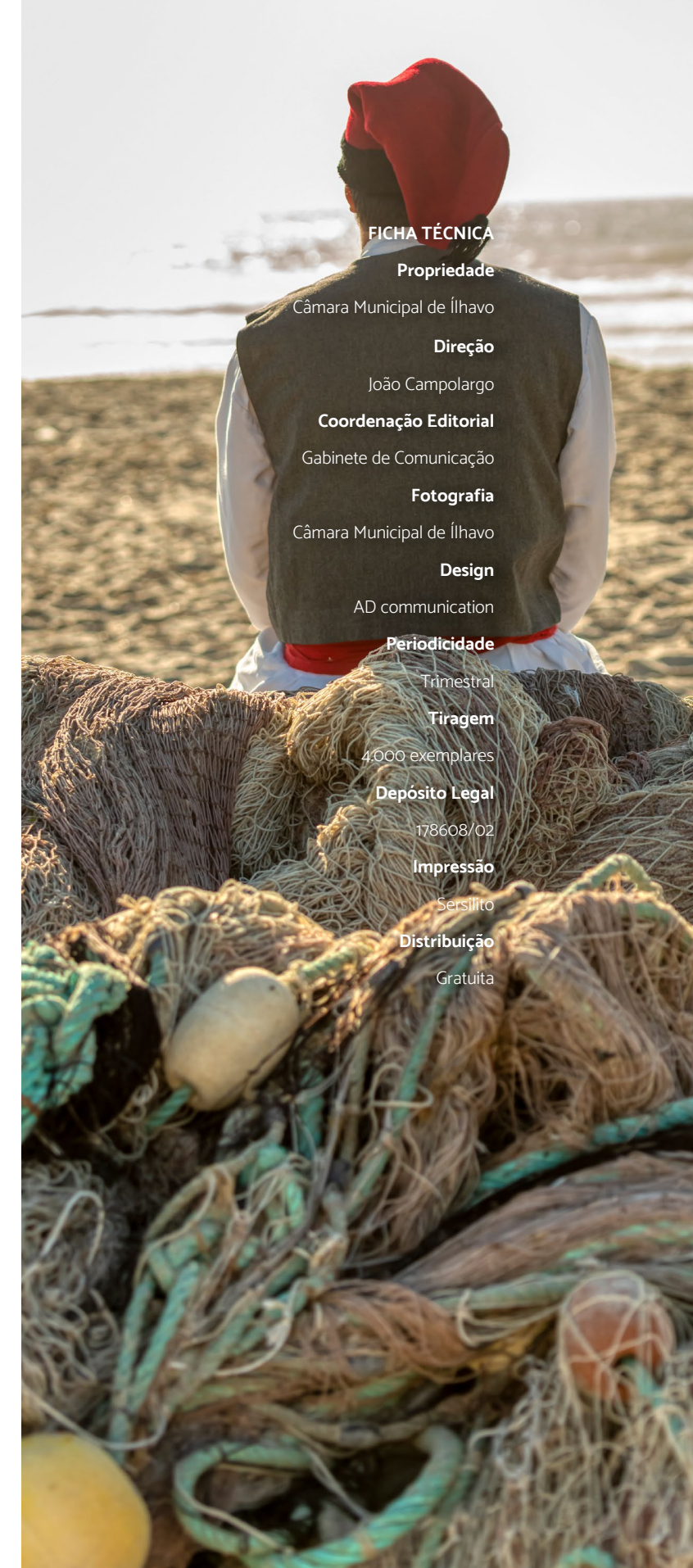
178608/02

Impressão

Sersillito

Distribuição

Gratuita



A CULTURA É O **ENCONTRO** QUE NOS TORNA MAIS HUMANOS

PODE A CULTURA NÃO MUDAR A MUNDO, MAS TRANSFORMA A VIDA INDIVIDUAL DE CADA UM. ATRAVÉS DO ENCONTRO COM UM LIVRO, UM CONCERTO, UM ESPETÁCULO, UMA EXPERIÊNCIA ARTÍSTICA, UMA EXPOSIÇÃO, DESPERTA-SE A IMAGINAÇÃO E O ESPÍRITO CRÍTICO, REFLETE-SE, QUESTIONA-SE, PENSA-SE, PARTILHA-SE. PODE SER UMA PALAVRA, UMA SONORIDADE, UMA IMAGEM, UMA FOTOGRAFIA A ABRIR A PORTA PARA UM NOVO MUNDO.



**A TODOS DEVEMOS
A OPORTUNIDADE
DO ENCONTRO. O
ENCONTRO QUE
NOS FAZ SONHAR,
INQUIETAR,
DESPERTAR E
AVANÇAR.**

JOÃO CAMPOLARGO

Presidente da Câmara Municipal de Ílhavo



A vida oferece-nos estes pequenos acontecimentos que parecem não impactar no presente, mas estamos certos que se acumulam dentro de nós e, mais cedo ou mais tarde, influenciam e determinam o que fazemos e como fazemos.

No Município de Ílhavo vivemos várias ocasiões de encontro e de partilha criados, dinamizados e apoiados pelo nosso Programa Cultural 23 Milhas, pelo nosso Museu Marítimo, pela nossa Biblioteca, pelo nosso Serviço Educativo, pelo nosso Centro de Documentação, pelo nosso Estaleiro e pelas nossas Associações e Coletividades.

Nesta edição inspirada pela Cultura, encontramos pessoas e projetos que, apesar de distintos na sua representatividade, são construídos com os mesmos alicerces - trabalho, determinação e talento. E todos deixam na comunidade o que criam.

Ao longo destas páginas conhecemos um Maestro que procura todos os dias a excelência, um Rancho que criou um Museu do Traje, uma Banda jovem que homenageia um dos nossos músicos de referência, um Capitão que doa parte do seu espólio de cultura marítima ao nosso Museu, um Programa Municipal de Cultura que promove os nossos artistas, uma Biblioteca e um Museu que, aos fins de semana, oferecem uma programação a famílias e crianças.

A todos devemos a oportunidade do encontro. O encontro que nos faz sonhar, inquietar, despertar e avançar. O encontro que nos surpreende sempre. O encontro que reforça quem somos e de onde vivemos. O encontro que nos torna sempre melhores cidadãos. Este encontro pode ser o princípio de nos tornarmos mais humanos.

FUNÇÕES SOCIAIS SÃO O MAIOR INVESTIMENTO

A Câmara Municipal de Ílhavo e a Assembleia Municipal aprovaram as Grandes Opções do Plano (GOP) e o Orçamento para 2023, sustentados numa dotação financeira de 31.150.000€, que representa um acréscimo de 4,2% face ao ano anterior.



Em 2023, as GOP representam 11.524.250€, representando 37% do valor global, sem inclusão do saldo previsional de 2022, e capacitam a Câmara Municipal para a execução de investimentos na ordem dos 3.762.000€ e para a concretização do plano de atividades em 7.762.250€. A este valor vai ser acrescido o saldo gerência. Poderão ainda crescer cerca de 8.000.000€ decorrentes de candidaturas a fundos comunitários.

No que respeita à despesa de funcionamento (19.625.750€), uma nota para o importante aumento de cerca de 16% em relação ao ano de 2022 (16.969.000€), representando 63% da globalidade do orçamento. Perspetiva-se um possível agravamento das despesas de funcionamento no primeiro semestre de 2023.

Estes montantes retratam uma estabilidade decisiva nas contas municipais e refletem, apesar de tudo, a incessante contenção da despesa, em muito prejudicada pelo escalar dos preços e a capacidade de reduzir a dívida e o cumprimento do respetivo serviço. Caso se concretize a captação de fundos comunitários, às GOP 2023 poderão crescer 15.591.500€ que resultará no valor total de 27.115.750,00€.

Nas GOP de 2023, as Funções Sociais representam o maior investimento: 8.650.250,00€. Na Educação assegura-se desde já o investimento de 2.040.750€, podendo atingir o total de 5.030.750€. Na Saúde, o Município de Ílhavo concorreu ao financiamento para obras de projetos de remodelação dos centros de saúde, prevendo-se no próximo ano um investimento de 700.000€ e, nos próximos quatro anos, um total de 5.000.000€. Especificamente na Ação Social o investimento será de 836.250€.

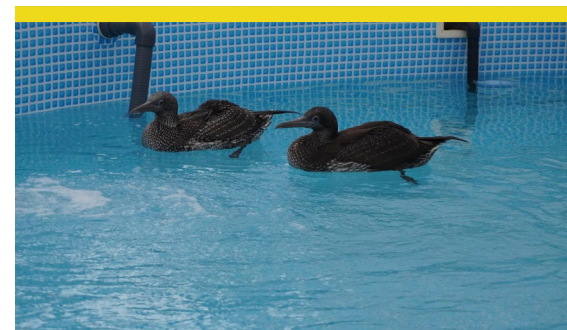
A Habitação e Serviços Coletivos apresentam 4.722.500,00€. Neste âmbito, 1.º Direito constituirá uma oportunidade, não apenas de

reforçar a ação social, mas também de melhor gerir o parque habitacional municipal. Encontramo-nos perante uma oportunidade única para que, enquanto comunidade, sejamos capazes de garantir uma resposta social a famílias com quem nos cruzamos diariamente. Prevê-se um investimento no âmbito deste programa que pode chegar até aos 12.000.000€ até 2026, entre investimento municipal e outras fontes de financiamento.

No Ambiente, será investido um valor superior a 3.000.000€ na limpeza urbana e recolha de resíduos sólidos, ao qual acresce um valor superior a 200.000€, que será aplicado na ativação da recolha de resíduos biodegradáveis. A Câmara Municipal pretende assim dar seguimento às metas propostas pela Entidade Reguladora (ERSAR) para 2023, implementando uma estratégia-piloto junto dos grandes produtores de biorresíduos. A previsão é que durante o próximo ano seja iniciada a recolha daquele fluxo de resíduos em 130 locais de elevada produção (incluindo canal Horeca; hotéis e similares; cantinas; IPSS; cemitérios; eventos municipais). O objetivo passa também por sermos cada vez mais reconhecidos com o um Município responsável e amigo do ambiente: um município ECO XXI.

Na rede viária e sinalização será realizado o investimento de 720.000€, em novos arruamentos e manutenção e conservação dos existentes. No Comércio e Turismo serão investidos mais de 600.000€. O apoio às Juntas de Freguesia verifica um acréscimo de 30.000€, atingindo o montante de 580.000,00€.

O Pacote Fiscal Municipal para 2023 prevê a redução do Imposto Municipal sobre Imóveis (IMI) para 0,32%, o IMI Familiar, a Derrama em 1,5% apenas aplicado a empresas com volume de negócios superior a 150.000€ e a Taxa de Participação Variável no IRS em 4%.



ECOMARE APOSTA NA AQUICULTURA SUSTENTÁVEL

No Dia Nacional do Mar (16 de novembro), o Município de Ílhavo contou com a presença do Ministro da Economia e do Mar, António Costa Silva, do Secretário de Estado do Mar, José Maria Costa, e da Diretora-Geral de Política do Mar, Maria Lameiras da Silva.

A visita aconteceu no ECOMARE - Laboratório para a Inovação e Sustentabilidade dos Recursos Biológicos Marinhos da Universidade de Aveiro, na Gafanha da Nazaré, onde foram apresentados os projetos do Laboratório Nacional para a Rastreabilidade dos Produtos da Pesca e Aquicultura, que prestará serviços a empresas e autoridades nacionais com responsabilidade no setor do mar e dos recursos aquáticos, e o Laboratório para a Produção 5.0 Super-Intensiva de Algas e Bivalves, que estará dedicado à produção e valorização de micro e macroalgas, assim como moluscos bivalves, espécies abundantes na Ria de Aveiro, de níveis tróficos mais baixos que não dependem de rações para o seu desenvolvimento.

Esta infraestrutura, que será instalada na antiga depuradora de bivalves, recinto da Docapesca, pretende dotar a região e o país de uma unidade onde possam ser testadas a uma escala pré-industrial soluções inovadoras de base tecnológica para uma aquicultura sustentável.

LUZES DE NATAL COM O COMPROMISSO DA POUPANÇA ENERGÉTICA

No dia 14 de novembro, o Município de Ílhavo acendeu as iluminações natalícias com 250 mil lâmpadas LED de baixo consumo, e em horário reduzido, de modo a aumentar a poupança e a eficiência energética.

As iluminações de Natal estão presentes nas quatro freguesias do Município de Ílhavo - São Salvador, Gafanha da Nazaré, Gafanha da Encarnação e Gafanha do Carmo - até ao dia 8 de janeiro de 2023.

Os horários são entre as 18h e as 22h (15 de novembro a 14 de dezembro e de 2 de janeiro a 8 de janeiro), 18h e as 23h (15 de dezembro a 1 de janeiro). Nas vésperas de feriado, feriado, sexta-feira, sábado e domingo, o horário é alargado até às 23h. Nos dias 24, 25, 31 de dezembro e 1 de janeiro as luzes estão acesas até às 2h da madrugada.

“No âmbito do plano de eficiência energética do Município de Ílhavo, a iluminação natalícia privilegiou a incorporação da tecnologia LED e surge com um horário de iluminação reduzido, de modo a contribuir para a poupança de energia. Damos, assim, início às celebrações natalícias com o compromisso da eficiência energética, da valorização do espaço público e do estímulo ao comércio local”, afirma João Campolargo, Presidente da Câmara Municipal de Ílhavo.





MUNICÍPIO DE ÍLHAVO ENTREGA MAIS DE 500 MIL EUROS A ASSOCIAÇÕES

O Município de Ílhavo formalizou o apoio de mais de 500 mil euros ao associativismo do Município no dia 17 de novembro.

Nesta cerimónia, que decorreu no Museu Marítimo de Ílhavo, foram assinados 21 Acordos de Cooperação e Contratos-Programa de Desenvolvimento Desportivo para a época 2022-2023, dois Acordos de Cooperação 2022 com Associações Culturais e Recreativas e um com a Associação Humanitária dos Bombeiros Voluntários de Ílhavo.

Será de 429.330 euros o apoio monetário a conceder para a presente época desportiva 2022-2023, nomeadamente à Associação Bussola Partilhada, Associação Cultural e Desportiva “Os Ílhavos”, Associação Desportiva de Ílhavo, Associação Desportiva, Cultural e Recreativa da Senhora dos Campos, Associação Náutica da Gafanha da Encarnação, Associação de Pesca Desportiva Costa Azul, Associação de Surf de Aveiro, Casa do Povo da Gafanha da Nazaré, Clube Náutico Boca da Barra, Clube de Vela da Costa Nova, Grupo Columbófilo da Gafanha, Grupo Desportivo Beira Ria, Grupo Desportivo da Gafanha,

Grupo Desportivo da Gafanha de Aquém, Grupo Desportivo do Carmo, Ílhavo Andebol Clube, Illiabum Clube, NEGE – Novo Estrela da Gafanha da Encarnação, Núcleo Sportinguista de Ílhavo, Sharpie Club e Sporting Clube Vista Alegre.

No âmbito Cultural e Recreativo, foram celebrados Acordos de Cooperação com a Confraria Gastronómica do Bacalhau e com o Grupo Regional de Danças e Cantares da Gafanha do Carmo, no valor de 4.515 euros, totalizando o valor de 94.453,55 euros para esta tipologia de associação.

Estes Acordos realizam-se ao abrigo do Regulamento do Programa Municipal de Apoio às Associações de Ílhavo, ultrapassando 500 mil euros de apoio a 24 Associações na prossecução da sua atividade junto da comunidade.

BOMBEIROS VOLUNTÁRIOS APOIADOS EM MAIS 285 MIL EUROS

O Município de Ílhavo aprovou os valores finais do Acordo de Cooperação 2022, formalizado com Associação Humanitária dos Bombeiros Voluntários de Ílhavo (AHBVI), no âmbito do Programa Municipal de Apoio às Associações.

Este Acordo de Cooperação é o resultado do trabalho conjunto de preparação a nível institucional e financeiro entre Autarquia e AHBVI, que permitirá o desenvolvimento das atividades dos Bombeiros no cumprimento de um importante e essencial serviço à comunidade.

Assim, prevê-se um investimento total de 285.185,69 euros, distribuídos pelas seguintes tipologias de apoio: Atividade regular (100.000 euros); 2 Equipas de Intervenção Permanente (73.191,69 euros); Seguros (32.000 euros); e Investimento (79.994 euros).

No que concerne a este último valor de 79.994 euros, e após candidatura a Atribuição de Apoio ao Investimento prevista no Acordo de Cooperação, remetida pela AHBVI, o Município de Ílhavo aprovou a atribuição de 73.098,13 euros para a aquisição de um Veículo Urbano de Combate a Incêndios (apoio a 100%), 5.658 euros para apoio na aquisição do chassis para um Veículo de Transportes de Doentes Não

Urgentes (apoio de 8%) e 1.237,87 euros para transformação deste último veículo para VDTD.

Para João Campolargo, Presidente da Câmara Municipal de Ílhavo, “é prioridade desta Câmara Municipal continuar a cooperar e a apoiar com a Associação Humanitária dos Bombeiros Voluntários de Ílhavo. Em 2021, o apoio foi de 248.766 euros, o que revela um aumento significativo no apoio a esta instituição que tem um papel insubstituível na comunidade”.



FESTA DOS BACALHOEIROS COM “CASA CHEIA”

Foram várias as gerações de bacalhoeiros que se reuniram em Ílhavo e na Gafanha da Nazaré, na Festa dos Bacalhoeiros, no dia 24 de setembro.



Cerca de 200 participantes, oriundos de várias comunidades piscatórias portuguesas, reavivaram as memórias da faina maior. O dia começou com uma visita ao Museu Marítimo de Ílhavo e a tradicional fotografia de campanha. Seguiu-se uma visita ao Centro de Religiosidade Marítima, a encenação da performance teatral “Entrelinhas”.

O Jardim Oudinot, na Gafanha da Nazaré, foi o lugar escolhido para o almoço convívio. Aos bacalhoeiros foi servida chora, carinhas fritas, bacalhau à chefe e arroz-doce. Após o almoço, os participantes visitaram o renovado Navio-Museu Santo André e o dia fechou com música.



FESTIVAL DO BACALHAU COM AFLUÊNCIA RECORDE

Mais de 180 mil pessoas visitaram o Festival do Bacalhau, entre 10 e 14 de agosto. Durante cinco dias, o Jardim Oudinot, na Gafanha da Nazaré, foi o palco da melhor gastronomia, onde o bacalhau foi preparado, de mil e uma maneiras, por 14 associações locais, e onde o afamado pão de Vale de Ílhavo também marcou presença. Ao todo foram servidas 22 mil refeições.

O Pavilhão Âncora, palco do artesanato e dos showcookings, recebeu a visita de 40 mil pessoas. Os showcookings para crianças e adultos, onde o “fiel amigo” foi rei e senhor, contaram com a participação de mais de 2000 pessoas. A mostra de artesanato acolheu 30 artesãos do Município de Ílhavo, que apresentaram 23 peças a concurso. A vencedora do Concurso de Artesanato do Festival do Bacalhau 2022 foi a AMA handmade.

O Navio-Museu Santo André, atracado no Jardim Oudinot, bateu números recordes de visitaçao. Ao longo dos cinco dias, 4 mil pessoas visitaram o novo projeto museográfico que transporta o visitante para uma viagem a bordo nos mares do Atlântico Norte e pela memória da pesca do bacalhau. O Navio-Museu Santo

André foi ainda palco da apresentação da peça de teatro “Além dos Mares de Fim do Mundo”.

No “Forte das Brincadeiras”, espaço dedicado aos mais novos, as várias oficinas, ateliers e jogos desafiaram a criatividade de mais 600 crianças. De manhã à noite, os “Jogos do Hélder” fizeram as delícias dos mais novos.

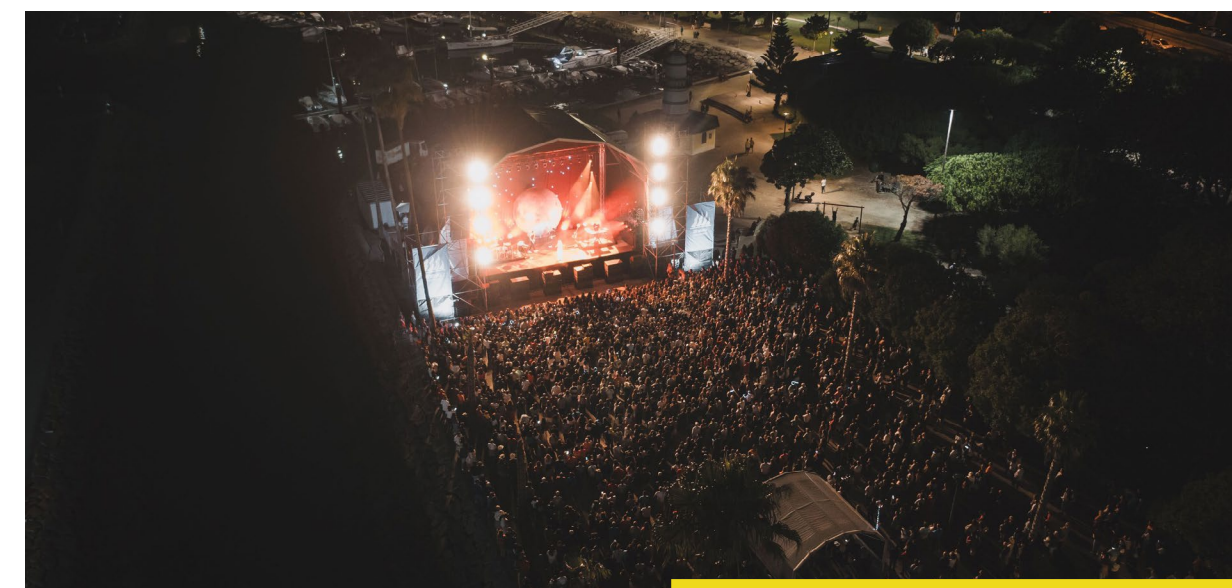
A “Corrida Mais Louca da Ria” (13 de agosto), acompanhada por 15 mil pessoas, contou com a participação de 13 embarcações, de 9 associações e uma empresa. Nas Associações, na categoria “Demonstração”, venceram o Grupo de Jovens A Tulha (subcategoria Construção) e a Bússola Partilhada (subcategoria Transformação); na categoria “Corrida”, os vencedores foram a TEAM - Truques & Engenhocas Associação Modelismo (categoria Construção) e a Associação dos Amigos da Praia da Barra (subcategoria Transformação). Nas empresas, na categoria “Demonstração”, venceu a Estanqueiro e Ramos, Lda (subcategoria Construção).

No domingo (14 de agosto), a “Volta ao Cais em Pasteleira” contou com 250 participantes que pedalarão entre o Cais dos Bacalhoeiros e o Jardim Oudinot, culminado com um piquenique e baila-rico.

Na música, no palco principal, passaram os Sons do Minho (10 de agosto), Bárbara Bandeira (11 de agosto), UHF (12 de agosto), Os Quatro e Meia (13 de agosto) e Dulce Pontes (14 de agosto). As noites fecharam no Palco Bombordo com artistas locais: Simplii Zetzt (10 de agosto), Clandestino (11 de agosto), Aura (12 de agosto), Sigra (13 de agosto) e Why don't you do right? (14 de agosto).

No ambiente, o Festival do Bacalhau apresentou níveis superiores de reciclagem, face à anterior edição de 2019, resultado de uma maior aposta em contentores específicos para os biorresíduos.

A bandeira da Noruega, país convidado desta 13ª edição, foi hasteada no dia 12 de agosto, com a presença do Executivo da Câmara Municipal de Ílhavo, da Secretária de Estado das Pescas de Portugal, Teresa Coelho, do Secretário de Estado do Ministério das Pescas, Vidar Ulriksen, da Embaixadora da Noruega em Portugal, Tove Bruvik Westberg, do Diretor do Conselho Norueguês dos Produtos do Mar para Portugal, Johnny Thomassen, e da Coordenadora-adjunta da Unidade Nacional de Gestão do Mecanismo Financeiro do Espaço Económico Europeu, Maria Mineiro.



ENCONTRO

A MÚSICA ENQUANTO SALVAÇÃO E MELHORIA HUMANA

NA MÚSICA PODE SER APRESENTADO COMO SAXOFONISTA, ARTISTA SONORO, COMPOSITOR E MAESTRO. EM ITÁLIA, NUM FESTIVAL MULTIMÉDIA, FOI APRESENTADO COMO ARTISTA POLIÉDRICO. ATÉ HOJE FOI A DESIGNAÇÃO QUE CONSIDEROU “MAIS INTERESSANTE”.

Henrique Portovedo, 39 anos, nasceu em Coimbra e estudou em Aveiro, Porto, Amsterdão, Londres, Karlsruhe e em Santa Bárbara. É professor e investigador na Universidade de Aveiro e está em formações contínuas em Essen, Manchester, Barcelona.

Atualmente tem em mãos vários grandes desafios profissionais, como a carreira de solista em saxofone e investigador na área da Performance Musical Aumentada, a direção artística do Ensemble 23 Milhas e da Orquestra Filarmónica Gafanhense,



a coordenação do Grupo de Performance e Criação do INET-md, a coordenação do Plano de Recuperação e Resiliência da Universidade de Aveiro, no âmbito da música, e as atividades letivas regulares que incluem uma ida mensal a Madrid como professor convidado ao Real Conservatório Superior.

Está focado em “contribuir para uma maior transversalidade das relações entre os Departamentos da Universidade de Aveiro”, porque acredita que essa união “contribui para uma cultura musical, hoje, assente no digital, na inteligência artificial, nos processos de aumentação e no continuum entre o real e o virtual”. A integração do Ensemble 23 Milhas no plano nacional é, também, neste momento um “objetivo e desafio”.

Diariamente dedica ao estudo uma “média de seis horas”: “Se não estou a compor, estou a estudar para a performance de alguma obra instrumental ou para ser dirigida. Se nenhuma das anteriores, estarei provavelmente a investigar ou a escrever um artigo”.

Mas se a música define a sua vida, foram as Humanidades que determinaram a sua escolha de estudar nos Salesianos e no Colégio Frei Gil. No horizonte estava uma carreira no Direito, nas Relações Internacionais que não se cumpriu.

Começou os estudos musicais na União Filarmónica do Troviscal (UFT), pela mão de Alcino Cardoso, distinto saxofonista local: “Admirava muito o Alcino, não tinha método pedagógico aos olhos da atualidade, mas tinha uma paixão genuína pelo que fazia entre muitos cigarros, conseguia ser inspirador”.

A escolha pelo saxofone tem uma razão que partilha: “O meu avô realizou uma proposta tentadora, se escolhesse saxofone, comprar-me-ia um novo. Após ter passado um ou dois anos a aprender num instrumento antigo da banda filarmónica, recebi como prémio o saxofone prometido. Fui educado a dar valor aos objetivos e não ao gratuito.”

Diz que “a música já foi muitas vezes elemento de salvação e significação”. Hoje procura que “a música salve outros”, seja um “mecanismo de melhoria humana”, porque acredita que “a música é um meio, nem sempre necessariamente um fim”.

A música tem-lhe dado muitas lições, nomeadamente compreender que “a humildade não é um autoatribuo, que a vida não existe à distância e que os defeitos são uma das maiores virtudes”.

Considera que a carreira profissional na música não é diferente de outras carreiras profissionais e contextos, sendo, a seu ver, fundamental “espeitar os colegas e não ter constrangimentos em se fazer respeitar”.

Muitas vezes o silêncio é a sua fonte de inspiração. A sua sala de espetáculos de eleição é sempre aquela em que terá o seu próximo concerto. Argumenta que “para quem se torna profissional de uma qualquer arte, esta já não se reflete na nossa vida, é a vida particular que por vezes se reflete nos objetos artísticos produzidos, pois não existe uma separação das duas, não existem horas de trabalho e horas de não trabalho”.

Henrique Portovedo considera que o projeto cultural do Município de Ílhavo tem impacto na comunidade: “A teia social não fica igual, evolui, torna-se potencialmente mais tolerante e eventualmente mais fraterna. O alimento cultural associado ao alimento da alma também contribui para a qualidade de vida”.

À pergunta o que o liga ao Município ao de Ílhavo, responde: “A alma. Poderia apenas ser redutor e referir os projetos profissionais, mas não seria verdade, nem justo. Tive a sorte de, na Orquestra Filarmónica Gafanhense e a partir desta, conhecer uma comunidade extensa e assente em relações de confiança e credibilidade mútuas, composta pelas entidades municipais, seus executivos, equipa do 23 Milhas, sociedade civil. Sinto-me verdadeiramente privilegiado pela

vida me ter trazido aqui, me permitir aqui. Sou imensamente feliz em trabalhar com as gentes do Município de Ílhavo, desde São Salvador a todas as Gafanhas que vou percorrendo a pé, sobretudo durante o verão. Aqui olha-se com os olhos postos em horizonte pela relação com mar, e isso diz muito acerca das gentes, acerca da minha relação emocional construída com estes locais. A última criação do Ensemble 23 Milhas foi acerca disso mesmo”.

Henrique tem como hobbies estudar Simbologia e Filosofia. Tem fé na educação e considera as várias dimensões da paz o luxo maior. Não tem lema de vida, “mas se tivesse provavelmente seria copiada de Séneca ou de Tolentino Mendonça”.



“AQUI OLHA-SE COM OS OLHOS POSTOS EM HORIZONTE PELA RELAÇÃO COM MAR, E ISSO DIZ MUITO ACERCA DAS GENTES, ACERCA DA MINHA RELAÇÃO EMOCIONAL CONSTRUÍDA COM ESTES LOCAIS.”

PERPÉTUA COM “MUITO MAIS” EM HOMENAGEM A CARLOS PAIÃO

FORMADO POR QUATRO ILHAVENSES, OS PERPÉTUA TÊM VINDO A ACUMULAR SUCESSOS DESDE 2020, ANO DO LANÇAMENTO DA BANDA. AGORA CHEGAM COM “MUITO MAIS”, UM EXTENDED PLAY (EP) DE HOMENAGEM A CARLOS PAIÃO. LANÇADO EM FORMATO VINIL E ACOMPANHADO DE UM VIDEOCLÍPE DO SINGLE HOMÓNIMO, CONTA AINDA COM OUTRA CANÇÃO, “EU NÃO SOU POETA”, E TRÊS GRANDES ÊXITOS, “PÓ DE ARROZ”, “PLAYBACK” E “CINDERELA”.

O projeto em parceria com a Câmara Municipal de Ílhavo é uma celebração discográfica de Paião, refrescada por uma banda que se eleva para além dela própria através do repertório do seu conterrâneo.

Diogo Rocha (guitarra), Rúben Teixeira (bateria e vozes), Xavier Sousa (baixo e vozes) e Beatriz Capote (voz e teclado) são os responsáveis por dar novo corpo aos êxitos de Carlos Paião. Juntos formam os **Perpétua**.

Tudo começou quando os primeiros três se conheceram numa escola de música, na Gafanha da Nazaré, enquanto iniciavam o percurso musical. Beatriz juntou-se ao grupo a convite de Diogo. Os dois cruzaram-se no ensino secundário frequentado numa escola de Ílhavo.

O gosto pela música cresceu ainda mais e, em setembro de 2020, os quatro amigos lançaram “Condição”, o primeiro single. O primeiro álbum “Esperar Pra Ver” surgiu em março de 2021. Com ele o single “Perdi a Cor”, já muito tocado em rádios nacionais e regionais e que faz parte da coletânea Novos Talentos FNAC 2021. No ano passado integrou a lista dos 20 artistas revelação do ano do website Espalha Factos.

Este ano chegou a confirmação do sucesso da banda do Município de Ílhavo: em conjunto com João Couto, ex-concorrente do programa Ídolos, nasceu o dueto “Pensa em mim”. Os Perpétua estão a crescer e garantem que querem continuar em Ílhavo.





O FOLCLORE E O ACERVO CULTURAL DOS TRAJES

O RANCHO REGIONAL DA CASA DO POVO DE ÍLHAVO NASCEU EM 1984 DA UNIÃO DE VONTADES DA DIREÇÃO DA ENTÃO CASA DO POVO, EM CONJUNTO COM UM GRUPO DE JOVENS LOCAIS, NO DIA DE REIS.

João Reigota é o seu presidente desde o primeiro dia até hoje. Nasceu na Gafanha da Boavista há 81 anos. Em Coimbra tornou-se professor. Foi chamado para a Guerra do Ultramar, onde esteve na Guiné e em Cabo Verde. No regresso a Portugal, começou e dar aulas, tendo sido professor na Escola n.º 2 Sul da Gafanha da Encarnação durante 32 anos.

Para João Reigota há um momento crucial na história do Rancho – o convite para integrarem a Federação do Folclore Português em 1987, que reconhece o trabalho e confere uma aceitação da qualidade da cultura popular ilhavense.

A caminho dos seus 38 anos de história, o Rancho Regional da Casa do Povo soma importantes conquistas: um milhar de atuações da cultura tradicional e popular ilhavense em palcos, eiras, e terreiros, de norte a sul, do país e no estrangeiro, a integração no Desfile Nacional do Traje Popular - o maior evento cultural da Folclore Português -, e a criação de um Museu Etnográfico, com a exposição de roupas

características do Município, objetos do quotidiano das suas casas e alfaias de trabalho e de autossustentação da comunidade.

Ao longo do ano, este Museu Etnográfico é visitado por turistas e escolas. Este acervo cultural é o resultado da aposta do Rancho Regional da Casa do Povo de Ílhavo, desde a sua fundação, na recolha de informação cultural local, recorrendo ao registo fonográfico das gentes que viveram essa época, guardando em áudio muitas das histórias e canções populares com vista à salvaguarda do seu património material e imaterial.

Destas dezenas de horas gravadas das vivências das gentes ribeirinhas resultaram as danças, as sonoridades, os ritmos e os poemas do repertório das cerca de quatro dezenas de temas que esta coletividade toca, canta, dança, recria e representa.

Hoje, o Racho sobe ao palco com 40 pessoas, entre 8 e os 80 anos, mostrando ao país e à diáspora que Ílhavo mantém bem viva a memória e a tradição, fortalecendo-as com a coletividade e a criatividade, impedindo que uma parcela da sua identidade desapareça.



Acima, João Reigota em 2003



Encontro

“DE TODOS APRENDI O QUE ERA POSSÍVEL”

ANTÓNIO MARQUES DA SILVA FOI PRATICANTE DE PILOTO, PILOTO, IMEDIATO, CAPITÃO, COMANDANTE, SUPERVISOR, PROFESSOR, ESCRITOR E MODELISTA. AOS 91 ANOS EMPRESTA O NOME À EXPOSIÇÃO “CIÊNCIAS NÁUTICAS, MEMÓRIAS E MODELOS – COLEÇÃO ANTÓNIO MARQUES DA SILVA”, INAUGURADA NO 85º ANIVERSÁRIO DO MUSEU MARÍTIMO DE ÍLHAVO, E QUE MOSTRA PARTE DO SEU ESPÓLIO DOADO AO MUSEU.

Nasceu na Rua das Trinas, em Lisboa, em 1931. Um problema de pele muito grave trouxe-o para uma “terra perto do mar”, quando tinha um ano de idade. Na Gafanha da Nazaré os pais arrendaram uma casa e o pai, sargento seralheiro da Marinha, encontrou um lugar na aviação naval em São Jacinto.

Na Gafanha da Nazaré fez a escola primária. Em Aveiro o liceu. A infância foi partilhada com o Senhor Oliveira, vizinho e professor primário reformado, que assumiu um papel de “avô e mestre”.

Aos 18 anos, Marques da Silva decidiu entrar na Escola Náutica, motivado pelo gosto pelo mar e pelo facto de o curso ser breve e, assim, lhe permitir começar a trabalhar mais cedo. Aos 20 anos entrou na Marinha de Comércio, onde fez três viagens no Paquete Lima. Desiludido com a experiência, optou pela pesca do bacalhau - “mais árdua, mas ganhava-se um pouco mais”. Fez a primeira viagem no Navio Santo André como Praticante.

Relembra esse dia: “Para chegar a bordo, foi uma aventura. Como a reserva da Marinha não me permitiu embarcar



tive de esperar. Segui no São Gonçalinho, que saiu após o Santo André. Como não tinha alojamento fiquei arrumado no sofá da casa de navegação, onde só podia estender as pernas se não estivesse ninguém lá sentado.”

Viveu uma alegria do calendário quando chegou a terra no dia em que comemorava 21 anos. À sua espera tinha uma travessa de arroz-doce que a mãe Ana lhe preparara.

Embarcou nos navios Creoula, Gazela Primeiro e Argus. Trouxe lições e amizade de todos. Considera que na vida de mar aprendeu sempre com as pessoas: “Com uns aprendi a trabalhar muito. Com outros aprendi a viver a vida solitária. E de todos aprendi o que era possível.”

O Capitão Almeida, do Creoula, foi o seu “segundo pai”. Descreve-o como “uma pessoa muito culta, muito humana e com que se aprendia de tudo”.

Exposição “Ciências Náuticas, Memórias e Modelos - Coleção António Marques da Silva”

Capitão Marques da Silva recebe Carlos e Diana a bordo do Creoula, em 1987



António Marques da Silva não retém na memória que, a bordo dos navios bacalhoeiros, existisse superioridade entre a tripulação. Pelo contrário diz: “nem eu vi os meus superiores tratarem mal alguém, nem eu depois fiz diferente.”

Relembra o horário sem limite das jornadas de trabalho, quando havia peixe e bom tempo. “Uma vez, no Creoula tivemos 20 dias de bom tempo e muito peixe e não foi possível descansar mais do que três horas por noite. Não se morreu de trabalho e o navio garantiu o seu carregamento, e nós o nosso ordenado”, conta.

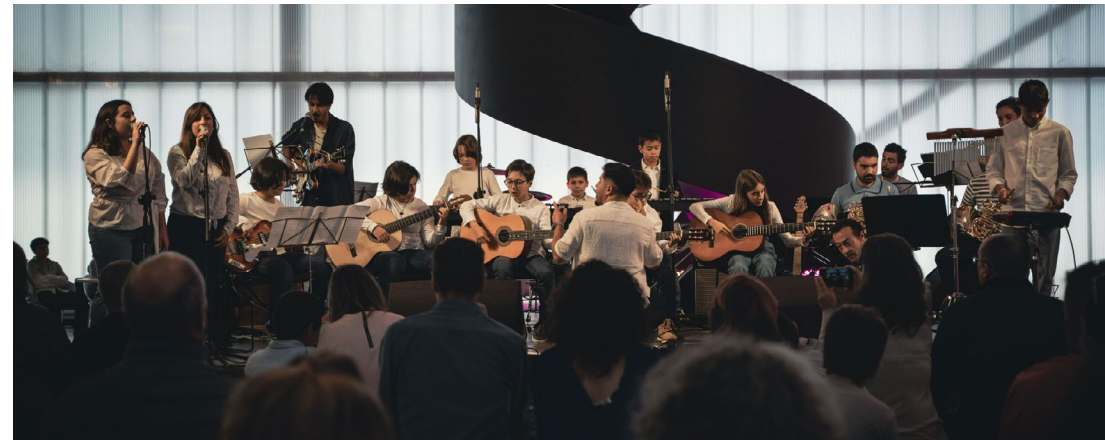
A família sempre o apoiou na sua escolha e vocação, porém revela que para os pais foi difícil, porque “ficavam saudosos e a contar os dias para o regresso”. Mais tarde passou também a contar com o apoio da esposa, Maria Júlia, que “sempre compreendeu o seu trabalho e a difícil ausência”.

Desde que entrou para a Escola Náutica, conta que nunca mais teve férias. Além da vida na pesca, em 1973, passou para a Marinha de Comércio, onde trabalhou na Econave, como comandante até 1981, data em que aceitou um convite para ser um dos responsáveis do projeto que prometia converter o navio Creoula em navio-escola. Entretanto surgiram novos planos e começou a dar aulas de Marinharia, onde permaneceu dez anos e que culminaram com o Prémio “Carreira”.

Atualmente divide o tempo entre Lisboa e a Gafanha da Nazaré. Continua ativo e entusiasmado com a nova paixão: o modelismo náutico. Assume-se como um homem feliz, que, “se tivesse que recomeçar voltaria a fazer tudo outra vez”.

MILHA CRESCE COMO LUGAR DE CRIAÇÃO E DE ENCONTRO

A Milha - Festa da Música e dos Músicos de Ílhavo, reuniu artistas, bandas, associações e escolas de música e dança de Ílhavo, em vários palcos de Ílhavo e da Gafanha da Nazaré, entre 4 e 6 de novembro.



Nesta edição da Milha reforçou-se o foco na criação, apresentando três criações exclusivas em estreia absoluta, seis concertos e uma conversa sobre o tema desta edição: o sonho. Um dos momentos altos foi o lançamento do EP "Muito Mais", em formato vinil, da banda Perpétua, em homenagem a Carlos Paião, que contou com o apoio do Município de Ílhavo. O vinil pode ser adquirido nos espaços do 23 Milhas, na loja do Museu Marítimo de Ílhavo e na loja online do Município de Ílhavo.

Centenas de pessoas juntaram-se para uma festa que, para a Vereadora da Cultura, Mariana Ramos, "reforça o espaço de partilha, de encontro e de criação e reconhece o trabalho desenvolvido na formação e na performance, por parte do Município de Ílhavo".

Destaca "o investimento e a aposta na criação e produção local", sublinhando "o incremento qualitativo do trabalho da Companhia Jovem de Dança que apresenta espetáculos dignos das melhores salas do país".

A sexta edição da Milha ficou ainda marcada pela estreia do Ensemble 23 Milhas, com a direção artística do Maestro Henrique Portovedo e dedicado à música de câmara, orientado para a produção e criação de música atual. Estreou-se com uma peça original de Henrique Portovedo e Paulo Gravato, a dupla Les Lumières, interpretada por estudantes e profissionais de música ilhavenses.

Nota ainda para o espetáculo "Acorde um sonho", um desafio às escolas de música do Município de Ílhavo para a criação de originais ou versões de músicas relacionadas com o sonho, que resultou numa música original da AMBI - Academia dos Bombeiros Voluntários de Ílhavo - Música Nova, num momento que contou ainda com a CODA, a Arte & e Som e a Escola de Música Gafanhense.

Além das criações, apresentaram-se os novos projetos de Jacinta, Sara Valente e Rui Pereira, Urbanus ZC, CLZ, The Troublemaker e LUMi.

Para Mariana Ramos: "a Milha convida a olhar com especial enfoque para a nossa cultura, a cultura mais nossa, não se encerrando, em exclusivo, nos três dias do evento, procurando sempre que os artistas encontrem na sua terra espaços de criação e apresentação ao público enquadrados na programação cultural. É importante trazer a público aqueles que acreditam nos sonhos e aqueles que os alimentam, porque os sonhos não vivem sem as escolas e sem a comunidade que os aplaude em ovação".

A Milha - Festa da Música e dos Músicos de Ílhavo regressa em 2023.





ADOLESCÊNCIA É UMA "AVALANCHE"

Ana Ferreira, Constança Silva, Diana Carvalho, Francisca Fernandes, Iris Sacramento, Laura Duarte, Maria Antunes, Matilde Taveira e Rosa Ramos são intérpretes e cocriadoras do espetáculo "Avalanche".

Esta terceira criação da Companhia Jovem de Dança de Ílhavo foi definida pelas nove jovens como uma peça sobre a adolescência, em que "as danças avalanche são símbolo das construções afetivas e sensoriais, simultaneamente caóticas e organizadas".

Ao longo dos últimos meses, as alunas das escolas IP Arabesque, Casa Povo Gafanha Nazaré e FullDanceStudio foram orientadas pelo coreógrafo Bruno Alexandre.

Para o espetáculo apresentado no Milha adicionaram a música e o vídeo de Henrique Vilão, os figurinos de Joel Reigota, o desenho de luz de João Correia e a direção artística e pedagógica do coreógrafo Luiz Antunes.

"Avalanche" celebrou, assim, a relação do projeto cultural 23 Milhas com as escolas de dança locais e a integração dos seus alunos num contexto de uma companhia de dança profissional.



CINE-CONCERTO "HERÓIS DO MAR" SUBIU AO PALCO DO COLISEU DO PORTO

O cine-concerto "Heróis do Mar", um projeto da Câmara Municipal de Ílhavo, subiu ao palco do Coliseu do Porto, no dia 18 de outubro, no âmbito da 11.ª edição do Family Film Project (Arquivo, Memória e Etnografia - Festival Internacional de Cinema).

"Heróis do Mar", um filme de Fernando Garcia, de 1949, renasceu em 2022 como resultado de um projeto multidisciplinar promovido pela Câmara Municipal de Ílhavo.

Este foi o primeiro filme de ficção nacional com narrativa na pesca do bacalhau, considerado, na altura, um feito notável da cinematografia portuguesa. Perdida a banda sonora, "Heróis do Mar" foi esquecido pelo grande público.

A única cópia em película foi digitalizada e restaurada pela Cinemateca-ANIM, com apoio da Câmara Municipal de Ílhavo, e foi apresentada, no Festival Rádio Faneca com música original de Henrique Portovedo e João Martins e uma dobragem interpretativa ao vivo, dirigida por Alexandre Sampaio, com a participação da Orquestra Filarmónica Gafanhense e da comunidade.

Na sua primeira itinerância, este projeto produzido pelo Município de Ílhavo volta ao grande ecrã e ao palco na emblemática sala da cidade do Porto.



23 MILHAS TEM NOVA DIREÇÃO ARTÍSTICA

Jorge Loureiro é o novo Diretor Artístico do 23 Milhas, projeto cultural do Município de Ílhavo.

É doutorado em Estudos Artísticos na Universidade de Coimbra, mestre em Antropologia no ISCTE-IUL e licenciado em Relações Internacionais Culturais e Políticas na Universidade do Minho.

É docente na Escola Superior de Música e Artes do Espetáculo (ESMAE) e, ao longo dos últimos anos, tem desenvolvido trabalho no âmbito da Direção Artística e na dramaturgia em Portugal.



CDI DESENVOLVE PROJETOS PARA A COMUNIDADE

O Centro de Documentação de Ílhavo (CDI) promoveu, em agosto, um mês de experimentação de alguns dos jogos didáticos desenvolvidos no âmbito do projeto “Se esta rua fosse minha”, com as crianças que participaram nas Férias Divertidas de verão.

Estes jogos têm como principal objetivo dar a conhecer o território, desenvolvendo o sentimento de pertença. Para ter acesso a estes e outros jogos do “Se esta rua fosse minha”, basta solicitar ao CDI, que articulará a sua implementação.

Em paralelo com a implementação dos jogos didáticos, o CDI tem vindo a divulgar informação histórica e memorial sobre os topónimos no jornal “O Ilhavense”, “Diário de Aveiro” e na Rádio TerraNova, iniciativa que tem contribuído para o conhecimento do território e para o desenvolvimento do sentimento de pertença junto da comunidade.

No dia 16 de novembro, no âmbito das celebrações do 112.º Aniversário de Fundação da Junta de Freguesia de São Salvador, o Centro de Documentação colaborou numa atividade de divulgação da História de algumas ruas centrais da cidade, uma iniciativa que teve como objetivo de promover o conhecimento da História da freguesia, através da História das suas ruas.



Para além destas atividades relacionadas com o “Se esta rua fosse minha”, o Centro de Documentação tem vindo a ensinar a comunidade a construir as suas árvores genealógicas, através do “Clube de Genealogia”. Esta iniciativa acontece todas as primeiras quartas-feiras de cada mês, e destina-se a todas as pessoas, maiores de 16, que pretendam conhecer os seus antepassados e a sua História familiar. Os participantes apenas necessitam de se inscreverem e de trazerem computador portátil ou tablet para efetuar as suas pesquisas.

Ainda no âmbito das famílias, o CDI promove a atividade “Quem sai aos seus” para os alunos do 1.º ano, do 1.º ciclo, que são sensibilizados para a sua História familiar e para o respeito das suas origens. Esta atividade tem sido um sucesso, com a adesão da maioria das escolas do Município.

EXEMPLO A SEGUIR NA SOCIEDADE DA INFORMAÇÃO

O projeto “Se esta rua fosse minha”, desenvolvido pelo Centro de Documentação de Ílhavo (CDI), foi apresentado como um exemplo a seguir no 14.º Congresso Nacional dos Arquivos Municipais, na Marinha Grande, no dia 22 de outubro.

Da História à memória dos topónimos, passando pelo levantamento fotográfico, eventos culturais e científicos, tertúlias, publicações, jogos didáticos, programas na comunicação social, merchandising, placas toponímicas, serviço educativo são alguns dos subprojetos e produtos desenvolvidos no âmbito do projeto “Se esta rua fosse minha” que foram relatados como exemplos a seguir em arquivos e centros de documentação.

Identidade, cidadania e multidisciplinaridade são vetores que estão na base do trabalho desenvolvido pelo Centro de Documentação de Ílhavo, indispensáveis à materialização da ideia de “produzir conhecimento” para a comunidade, mas, sobretudo, com a comunidade sobre estes assuntos, dando origem a um programa direcionado a toda a comunidade da Universidade de Aveiro.

“EDUCAÇÃO À ESCUTA”

O Centro de Documentação de Ílhavo (CDI) participou no programa “Educação à Escuta”, desenvolvido pelo Centro de Investigação Didática e Tecnologia na Formação de Formadores (CIDTFF), da Universidade de Aveiro, dedicado à “Articulação Investigação, Formação e Comunidade”, no dia 29 de setembro.

O Centro de Investigação convidou algumas entidades com as quais tem vindo a manter relações de parceria. Sendo o CDI/Município de Ílhavo um desses parceiros, no âmbito do “Se esta rua fosse minha”, foi um dos convidados a tomar posição sobre estes assuntos.

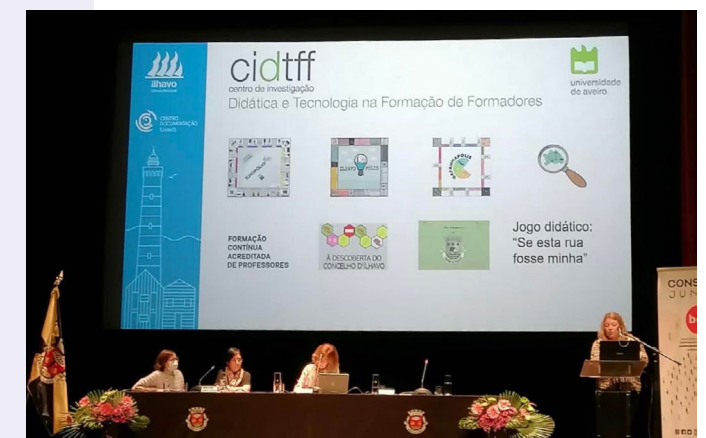


CICLO DE CONVERSAS SOBRE DESAFIOS DA EDUCAÇÃO

Em outubro, a Biblioteca Municipal de Ílhavo iniciou o Ciclo de Conversas “Por Falar em Cresc(S)er” que visa refletir, mensalmente, com pais e educadores sobre as estratégias as ferramentas para enfrentar os novos desafios da educação.

A primeira conversa realizou-se no Dia Mundial do Combate ao Bullying (21 de outubro) e teve como ponto de partida o “Manual de Instruções Anti-Bullying”, da autoria do professor e investigador, Hugo Simões.

A segunda sessão “Now Me” aconteceu no dia 18 de novembro e centrou-se na área do desenvolvimento pessoal. A terceira conversa do ano, no âmbito dos primeiros socorros para bebés, aconteceu no dia 9 de dezembro.





AOS SÁBADOS AS FAMÍLIAS TÊM PROGRAMA ESPECIAL

Ao longo do ano, a Biblioteca Municipal de Ílhavo dedica o sábado a atividades para as famílias, através da Bebeteca, da Hora do Conto e das Histórias em Palco.

A Bebeteca possibilita às crianças, dos 6 meses aos 3 anos, o contacto com o livro e a leitura, com a palavra escrita e também com as ilustrações. Este é um espaço de descoberta em família, que permite a exploração do livro como um objeto de encantamento.

A Hora do Conto promove o livro e a leitura, através da narração de histórias e contos, de forma alegre e agradável, atraindo as crianças para o universo da literatura, ajudando assim a formar novos leitores. A seleção dos contos a serem trabalhados tem em conta principalmente dois parâmetros: o autor destacado na secção infantojuvenil no respetivo mês e também o projeto “Ao som das histórias”.

Por sua vez, os Ateliês de Expressão Plástica, para crianças a partir dos 4 anos, são desenvolvidos numa lógica de continuidade da Hora do Conto e pretendem ser um momento de criatividade em família.

As Histórias em Palco, realizadas uma vez por mês, são um momento mágico para as crianças, onde as personagens ganham vida.

Há um menu de histórias para crianças

Escutar histórias que aproximam o mundo culinário ao universo de fantasia das crianças permite desenvolver o seu imaginário, estimular a leitura, a compreensão e a criatividade.

Este menu inclui uma Visita Guiada à Biblioteca, a Hora do Conto, o Ateliê de Expressões, e pode ser “consumido” pelas crianças da educação pré-escolar e pelos alunos do 1.º ciclo do ensino básico.



17 ANOS DE PARTILHA DE LEITURA, CONHECIMENTO E ALEGRIA

No dia 11 de setembro, a Biblioteca Municipal de Ílhavo comemorou 17 anos de vida a promover a leitura, o conhecimento e a aprendizagem ao longo da vida.

No âmbito do aniversário, decorreu uma Hora do Conto Especial “Estou Aqui”, com Língua Gestual Portuguesa pelo Agrupamento de Escolas de Ílhavo, seguindo-se a inauguração da Exposição de Ilustrações “Estou Aqui”, de Nic e Inês. A Bebeteca “Performance sensorial”, as Oficinas “Construção de um Livro” e “Livro Casa”, a Hora do Conto “Estou Aqui” e o “Concerto Literário” animaram este dia de aniversário. Realizaram-se ainda, as iniciativas “Livros para Estar, Livros para Levar”, uma sala de estar no exterior da Biblioteca e convidaram-se todos os que fazem a Biblioteca a deixarem a sua mensagem de parabéns nos vidros do átrio.

“NUNCA ESQUECEMOS UM PROFESSOR QUE NÃO DESISTIU DE NÓS”

No dia 13 de setembro, a Câmara Municipal de Ílhavo deu as boas-vindas a educadores de infância e a professores que lecionam no Município, neste ano letivo.

A cerimónia decorreu na Casa da Cultura de Ílhavo e foi presidida pelo Presidente da Câmara Municipal de Ílhavo, João Campolargo. Este ano letivo, a comunidade educativa do Município de Ílhavo integra 4819 alunos e 489 docentes, dos quais 65 são recém-chegados, distribuídos por 39 estabelecimentos de ensino.

“Esse acolhimento deriva da consciência da importância dos educadores de infância e dos professores no presente e no futuro da nossa sociedade, pois são eles que dão as ferramentas necessárias e indispensáveis para as nossas crianças e jovens construir um futuro mais luminoso”, explicou João Campolargo no seu discurso.

“Ao longo da nossa vida académica, a maioria das nossas escolhas foram, quase sempre, motivadas por inspirações e legados de professores. Na verdade, nunca esquecemos um professor que nos

deu a sua atenção, que nos dedicou o seu tempo, que aplicou toda a sua paciência e nos confortou com seu carinho. Nunca esquecemos um professor que não desistiu de nós”, frisou.

Para o Presidente, “num mundo em rápida aceleração e perante um futuro desconhecido, incerto e imprevisível, os educadores e os professores são chamados a desempenhar um papel ainda mais decisivo na vida das nossas crianças e jovens”.

Defendeu que “este é também o tempo de a escola resgatar a sua condição de lugar de entusiasmo e de alegria, onde as crianças aprendem ao seu ritmo, brincam sem medo, têm sede de conhecimento, expressam os seus talentos e descobrem o seu espaço público e a sua comunidade”.



PROGRAMA DE CAPACITAÇÃO DIGITAL LIGA JOVENS E SENIORES

Num mundo cada vez mais digital, o Município de Ílhavo vai capacitar pessoas com mais de 45 anos que não usam internet. O programa “Eu sou digital” foi apresentado no dia 18 de outubro, na Biblioteca Municipal.

“Eu sou digital” é um programa que visar dotar os mais velhos de competências digitais básicas, através de jovens voluntários, maiores de 15 anos, que tenham gosto em ajudar os outros, de forma voluntária, e se disponibilizem para ensinar.

As sessões “Eu sou digital” irão decorrer no Estaleiro - Estação Científica de Ílhavo, são gratuitas e têm a duração de duas horas. Com a ajuda presencial dos mentores, os participantes aprendem a navegar na internet, a fazer pesquisas e a criar uma identidade digital; começam a usar o correio eletrónico e as redes sociais, sempre tendo em conta a proteção dos dados pessoais e a privacidade.

Para o Presidente da Câmara Municipal de Ílhavo, João Campolargo, este programa “é fundamental para todos serem capazes de responder às exigências da empregabilidade, de acederem a serviços



online essenciais para uma vida inclusiva e, inclusive, para combater o isolamento dos mais velhos”.

Sublinhou ainda: “Para esta iniciativa cumprir o desígnio da inclusão social, em que ninguém fica para trás, vamos precisar de todo o apoio e envolvimento das Juntas de Freguesia, das Associações Culturais e Desportivas, das Entidades Sociais, dos Agrupamentos de Escolas, das Associações de Pais e das Empresas”.

Concluiu, partilhando a “certeza” de que o Centro “Eu Sou Digital” “será um lugar onde todos irão aprender e crescer como pessoas e cidadãos, e que “o Município de Ílhavo será um território mais desenvolvido, mais produtivo e mais justo, se a sua população beneficiar das vantagens proporcionadas pela tecnologia e digitalização”.

“Juntos vamos continuar a revolução digital que o nosso país tem vindo a desenvolver, para que todos tenham oportunidades de crescimento e de participação na sociedade, pois só assim cumprimos o nosso dever, enquanto governantes e cidadãos”.

“Sou Digital” é uma iniciativa da Secretaria de Estado da Digitalização e da Modernização Municipal de Ílhavo Administrativa, que conta com o apoio da Câmara Municipal de Ílhavo.



ACADEMIA DO DESENRASQUE

O Estaleiro - Estação Científica de Ílhavo criou a Academia do Desenrasque, para alunos do 5.º e 6.º anos de escolaridade, com o intuito de desenvolver competências socioemocionais, nomeadamente a comunicação, o pensamento criativo e a resolução de problemas.

A Academia do Desenrasque integrou uma forte componente ligada à cultura do Município, desenvolvida através de diversificados meios, como por exemplo, a construção de barcos movidos a vapor com materiais reutilizáveis e do desenho e construção de peças náuticas com recurso à impressão 3D e à gravação e corte a laser.

Esta é uma iniciativa enquadrada nas Academias do Conhecimento da Fundação Calouste Gulbenkian.



PRÉMIO MANUEL ANTÓNIO DA MOTA DISTINGUE LABORATÓRIO DO ENVELHECIMENTO

O Laboratório do Envelhecimento do Município de Ílhavo foi distinguido na 13.ª edição do Prémio Manuel António da Mota com uma Menção Honrosa, pelo trabalho inovador que tem desenvolvido no âmbito da investigação, conhecimento e criação do envelhecimento.

A cerimónia decorreu, no dia 27 de novembro, no Centro de Congressos da Alfândega do Porto, e contou com a presença do Presidente da República, Marcelo Rebelo de Sousa, e da Ministra do Trabalho, Solidariedade e Segurança Social, Ana Godinho.

Com a atribuição da Menção Honrosa, o Laboratório de Envelhecimento auferiu de um prémio de 5 mil euros, cujo valor será aplicado integralmente no projeto, nomeadamente no apoio a novas parcerias e na integração das pessoas mais velhas em diversos projetos.

Para a Vereadora Mariana Ramos, este prémio “reconhece o trabalho desenvolvido e aumenta a notoriedade e responsabilidade do Laboratório do Envelhecimento a nível nacional e internacional”.

“Estamos comprometidos com o objetivo de o Laboratório do Envelhecimento, através das suas dimensões de investigação e de conhecimento, ser capaz de oferecer instrumentos reais e úteis às pessoas mais velhas, melhorando a sua qualidade de vida e a sua realização pessoal”.



SENIORES PARTICIPAM NO “TSUGI PORTO”

No dia 14 de outubro, 10 seniores do Município de Ílhavo participaram no espetáculo de dança contemporânea “Tsugi Porto” no Coliseu do Porto, que reuniu cerca de 50 bailarinos, dos 18 aos 90 anos, provenientes do Porto, Lisboa e Paris.

A colaboração destes dez elementos da Maior Idade no espetáculo iniciou-se em abril passado, no âmbito da residência artística do coreógrafo Rafael Alvarez, na Fábrica das Ideias da Gafanha da Nazaré.

Neste projeto intergeracional e de intercâmbio artístico, que trabalhou o diálogo criativo e a inclusão através da dança, os maiores de idade juntaram-se a estudantes de dança numa verdadeira celebração da vida.

O nome “Tsugi Porto”, inspirado na técnica artesanal e milenar japonesa que se baseia em recuperar peças de cerâmica com uma liga dourada, procura assim evidenciar a ligação entre gerações.



LABORATÓRIO DO ENVELHECIMENTO INTEGRA PROJETO-PILOTO EUROPEU

O Município de Ílhavo, através do Laboratório do Envelhecimento, no âmbito do Eixo da Investigação, está a colaborar com o Instituto de Ciências Biomédicas Abel Salazar da Universidade do Porto e o Centro de Investigação em Tecnologias e Serviços de Saúde da Universidade do Porto no desenvolvimento do projeto “Shapes - Smart and Healthy Ageing through People Engaging in Supportive Systems”.

O Projeto “Shapes” tem como objetivo criar o primeiro Ecossistema Europeu capaz de garantir a implementação, em larga escala, de uma ampla gama de soluções digitais que apoiem as pessoas mais velhas a viver de forma autónoma e saudável.

O “Shapes” pretende construir uma plataforma aberta, que integrará soluções digitais inteligentes de recolha e de análise de informação sobre a saúde, contexto e estilos de vida das pessoas mais velhas, identificando as suas necessidades, com vista a desenvolver soluções personalizadas.

Esta plataforma, de carácter interoperável, oferecerá uma rede de serviços e produtos digitais interligados de larga escala, permitindo que as pessoas mais velhas, as suas famílias e os prestadores de cuidados resolvam um conjunto de problemas do dia a dia.

Neste âmbito, 15 seniores do Município de Ílhavo receberam as plataformas tecnológicas, nomeadamente, ‘smartwatch’, espelhos inteligentes e sensores de queda, que irão colaborar na recolha e análise de experiências dos participantes em matéria de saúde, ambiente e estilo de vida, a fim de identificar necessidades e fornecer soluções personalizadas.



“CABELOS BRANCOS” MOBILIZOU SENIORES PARA 13 DIAS DE FOLIA

O Município de Ílhavo dedicou 13 dias à comunidade sénior com a organização do Festival Cabelos Brancos, que decorreu de 12 a 24 de setembro, sob o mote “Identidade”.

Um pouco por todo o município, o festival proporcionou espetáculos, oficinas, conversas, exposições, atividades desportivas e passeios turísticos que estimularam a capacidade criativa dos mais velhos e aumentaram o seu sentimento de pertença à comunidade.

Este foi um festival desenvolvido para e pela comunidade sénior, em que 150 seniores tornaram-se realizadores e protagonistas de 40 iniciativas do festival – coros musicais, performances, criação de cenografia, entre outras ações.

Um dos destaques foi a apresentação, no dia 17, do “Coro da Memória”, que resultou do trabalho desenvolvido ao longo de oito meses, por cerca de 80 seniores do município. Nessa noite, o Jardim Henriqueta Maia encheu-se de público para assistir ao concerto de Herman José com a Banda dos Bombeiros Voluntários de Ílhavo. A noite fechou com o DJ set de “Maria Vai com Todas + Maior Idade”, que levou ao rubro os mais resistentes, de diferentes gerações.

“Marias”, um percurso poético encenado por Jonathan Margarido, percorreu lugares inusitados, numa homenagem às mulheres, com a

participação de mulheres da comunidade. A performance decorreu em dois dias, 17 e 18 de setembro, com lotação esgotada nas duas sessões.

Na segunda semana, o Festival Cabelos Brancos continuou “fora de portas”, com três passeios exclusivos a maiores de 65 anos, que, divididos por cinco dias, passaram por Anadia, Batalha, Viana do Castelo, Vila Praia de Âncora, Fátima e Nazaré. No total, o Município de Ílhavo proporcionou estas viagens a 900 pessoas.

Na “reta final” do festival houve ainda tempo para “A Hora do Conto”, com uma leitura relacionada com o Dia Mundial do Alzheimer, à qual se seguiu uma conversa com o psicólogo Nuno Craveiro sobre “Como explicar o Alzheimer a Crianças” – uma iniciativa que contou com a participação de 43 pessoas, maioritariamente crianças.

Também com uma vertente de educação ambiental, o festival promoveu a atividade “Lixo Aqui Não!”, numa ação de recolha de resíduos com a Brigada Verde da CERCIIV, que, a 23 de setembro,



juntou 20 pessoas para a recolha de lixo nas margens da Ria, na Gafanha da Encarnação.

O Festival encerrou com chave de ouro, com a peça de teatro “E Tudo o Morto Levou”, com a atriz Marina Mota, na Fábrica das Ideias na Gafanha da Nazaré.

João Campolargo, presidente da Câmara Municipal de Ílhavo, sublinha que o Festival Cabelos Brancos “é uma aposta da política de coesão social da Câmara Municipal de Ílhavo, nomeadamente ao nível do envelhecimento ativo e da criação de uma vida comunitária partilhada e significativa, em que todos são importantes e em que todos fazem parte”.

O presidente do Município de Ílhavo realça que neste evento “as diferentes gerações cruzam-se e relacionam-se, porque só assim se consegue transformar a comunidade numa comunidade inclusiva e numa comunidade que se envolve e se compromete com os desafios concretos do presente”.



NOVAS ATIVIDADES VALORIZAM O ENVELHECIMENTO

Os últimos meses do ano no Laboratório do Envelhecimento estão a ser vividos com muitas atividades, dirigidas a investigadores, técnicos, cuidadores e comunidade sénior.

No eixo da Investigação, o projeto “UpMind”, desenvolvido pelo Centro de Investigação e Intervenção Cognitivo-Comportamental da Faculdade de Psicologia e Ciências de Educação da Universidade de Coimbra, foca-se no bem-estar da população com mais de 50 anos e pessoas com declínio cognitivo ligeiro. Os projetos “Dor crónica e sua associação com a função cognitiva e a sarcopenia em pessoas com 65 ou mais anos”, da Universidade de Aveiro e o projeto “SHAPES”, consiste na criação de uma plataforma, com recurso a várias tecnologias, centrada nas pessoas mais velhas e seus cuidadores.

Na rubrica “Palavra de Investigador”, o trabalho de dois investigadores inspirou dois debates: “Reinventar a roda – sistema de reutilização e partilha de cadeiras de rodas”, por Joana Coimbra, e “Coming Out e Envelhecimento Bem Sucedido em mulheres lésbicas, homens gays e bissexuais com 55+ anos em Portugal”, por Manuel Barbosa.

Já no eixo do Conhecimento, o Laboratório do Envelhecimento iniciou novas formações: “Violência Contra Pessoas Idosas e a Prestação de Cuidados”, “Risoterapia”, “Doença Pulmonar Obstrutiva Crónica e Terapias Não Farmacológicas”, “Qualidade de Sono na Pessoa Idosa” e “Inteligência Emocional”, dinamizada pelos diversos parceiros do Laboratório do Envelhecimento.



Nestes últimos meses há, também, novas dinâmicas no programa semanal aberto à comunidade, com as ações “Joga”, “Maiores On” e “Maiores na Mente”. Além disso, há novos temas em debate. Na rubrica “Ouve bem o que eu te digo” discute-se “Liberdade para voltar a casar?”, “O tempo muda e eu?” e “Festividades”. Na rubrica “Fala” estará em cima da mesa o tema “Sexualidade e Turismo”.

Por último, também o eixo da Criação vê reforçado o seu programa de atividades semanais e conta com novos eventos e oficinas pontuais, com foco no azulejo. A programação incide na apreciação e reflexão sobre a ancestral arte da azulejaria e conta com dinâmicas como a conversa “O azulejo e o seu valor”, a oficina de cromoterapia “Azulejos emocionais” e uma visita à ACRA (Atelier de Conservação e Restauro de Azulejo de Ovar).

Aos já conhecidos projetos de execução semanal “Linhas de Arte Nova” e “Aprende a Tricotar” junta-se o novo desafio “Avó, sai da caixa”, que consiste na elaboração de oficinas de empoderamento e criação artística, destinadas aos seniores, através de “kits” artísticos desenvolvidos pela designer Susana António e pelo psicólogo Ângelo Capota, financiado pela Fundação Calouste Gulbenkian.

“A PRESSÃO ESTÁ SEMPRE PRESENTE”

Tem 19 e as duas mãos já não chegam para contar os títulos conquistados no Karaté. Carolina Lopes leva o nome de Ílhavo e do Sporting Clube da Vista Alegre ao mundo inteiro. Pelo caminho vai conquistando títulos, somando já 98 medalhas. Este ano sagrou-se Vice-Campeã Nacional e Internacional.

Começou a carreira desportiva no basquetebol do Iliabum, mas um dia no pavilhão do clube “vi um treino de karaté e quis experimentar”. Experimentou e nunca mais largou a modalidade. Já representou o clube fora do país, tendo já competido em Marrocos, Espanha e Itália. Carolina Lopes, que se considera “determinada e focada”, representa o Sporting Clube da Vista Alegre. Nasceu em Coimbra, mas foi em Ílhavo que cresceu e fez a sua carreira desportiva.

Do Karaté já retirou lições de vida como o respeito pelo outro, a disciplina e a persistência para alcançar objetivos. Sente que “a pressão está sempre presente”. Na família tem os “maiores pilares” e salienta que precisa do karaté “para desligar das coisas menos boas que a vida traz”. Se para a jovem de 19 anos ter o símbolo dos “Talé” ao peito significa “representar as pessoas de Ílhavo que me apoiam e ajudam”, os objetivos podem já ter escalado. Além do clube de Ílhavo, Carolina representa ainda Portugal em Europeus e Mundiais da modalidade.

Na última representação, a jovem tornou-se vice-campeã mundial de Karaté Goju-Ryu (Kumite Sénior -61 kg). O feito aconteceu em Foligno, Itália. Em 2017, aos 14 anos, Carolina começou a representar o país. Habituada a títulos, o nome da atleta destaca-se na secção de Karaté do Sporting Clube da Vista Alegre.

Para lá do desporto, há outras áreas da vida de Carolina que merecem destaque. Fora do Dojo (local onde se treinam as artes marciais), ocupa os dias com o curso superior de Marketing, que frequenta em Viseu. A Ílhavo vens aos fins de semanas e aproveita para passear pelas praias e ver o mar. O mesmo mar que, no verão, se torna local de trabalho por ser Nadadora Salvadora nas praias da Barra e da Costa Nova. Como o “tempo para treinar torna-se escasso”, à quinta-feira treina Karaté no pavilhão da Universidade.



ÍLHAVO É “MUNICÍPIO AMIGO DO DESPORTO”

O Município de Ílhavo recebeu, pelo quinto ano consecutivo, o galardão “Município Amigo do Desporto”, que premeia as boas práticas na área desportiva desenvolvidas pela autarquia.

A distinção foi entregue pela plataforma “Cidade Social”, no dia 25 de novembro, na Gala de Entrega dos Galardões dos Municípios Amigos do Desporto, na Mealhada, tendo o Município de Ílhavo sido representado por Bruno Ribau, Adjunto do Presidente da Câmara Municipal de Ílhavo.

O processo de atribuição do Galardão “Município Amigo do Desporto” baseia-se num sistema de reconhecimento público de

boas práticas na intervenção dos municípios na área do desporto e atividade física, nomeadamente em relação à organização e planeamento de programas de atividade e formação física, instalações e organizações desportivas, parcerias e estratégias de promoção da sustentabilidade ecológica e da eficiência energética, e ainda, práticas de desporto solidário e a promoção da ética e valores desportivos.

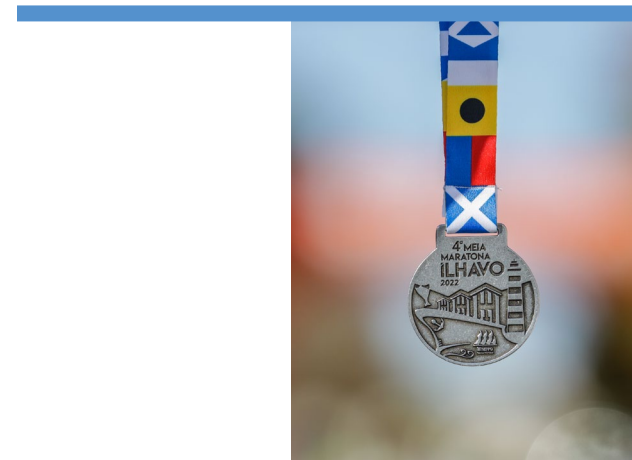


MEIA MARATONA DE ÍLHAVO FOI UM SUCESSO DESPORTIVO E AMBIENTAL

No último domingo de outubro correu-se a Meia Maratona de Ílhavo que contou com a participação de cerca de 700 atletas. José Vieira, atleta do Grupo Desportivo e Cultural de Castelo de Paiva, foi o vencedor com o tempo de 1:09:59.

A prova de 21 quilómetros teve passagens na Gafanha da Nazaré, Gafanha da Encarnação, Gafanha da Aquém, Gafanha da Boavista e ainda Vista Alegre. Para além da prova principal, houve ainda uma Mini Maratona e uma Caminhada de 7,5km, bem como a Corrida da Pequenada, com um percurso de 500 metros, na Avenida 25 de Abril.

A Meia Maratona de Ílhavo teve a chancela de “Ecoevento”, por encerrar uma preocupação ambiental na gestão dos resíduos e encaminhamento para reciclagem. Ao longo do percurso da prova, os atletas encontraram pontos amarelos para a deposição das garrafas de água (e outros plásticos) em locais estratégicos após as zonas de abastecimento e na zona de meta. O Município de Ílhavo também corre pelo ambiente.



MUNDIAL DE KNEEBOARD NA COSTA NOVA

A praia da Costa Nova acolheu o Campeonato Mundial de Kneeboard, de 16 a 19 de setembro, que reuniu 100 surfistas de 11 países - Austrália, Brasil, Espanha, França, Nova Zelândia, Portugal, África do Sul, Tahiti, Reino Unido, Estados Unidos da América e Venezuela.

O Kneeboard é uma modalidade de surf, em que o atleta surfa apoiado em ambos os joelhos e utiliza barbatanas para obter um maior poder de remada na hora de apanhar as ondas.

A par da competição que fez vibrar os amantes do surf, proporcionaram-se experiências de kneeboard gratuitas, ações de sensibilização ambiental e de limpeza da praia e workshops de artesanato.

O Município de Ílhavo apoiou esta organização conjunta da Associação de Surf de Aveiro, da Federação Portuguesa de Surf e da World Titles Kneeboard Surfing.



INAUGURAÇÃO DA OBRA DE REABILITAÇÃO DO PAVILHÃO DESPORTIVO DA GAFANHA DO CARMO



O Pavilhão Desportivo da Gafanha do Carmo foi inaugurado após uma obra de reabilitação, no dia 4 de outubro.

Esta empreitada teve como objetivo a reabilitação e renovação dos balneários, a substituição do piso da área da prática desportiva, a criação de dois pórticos de entrada, trabalhos de pintura, a reparação e reforço das instalações elétricas, incluindo a substituição da iluminação com a colocação de lâmpadas led, no interior e no exterior.

Esta obra representa um investimento superior a 250 mil euros e irá proporcionar aos clubes e à população da Freguesia da Gafanha do Carmo melhores condições para a prática desportiva e para a atividade física, contribuindo, desta forma, para uma melhor qualidade de vida.



SISTEMAS DE INFORMAÇÃO GEOGRÁFICA

Um Sistema de Informação Geográfica – SIG - corresponde a uma base de dados associada a uma localização geográfica, que utiliza dados alfanuméricos e geográficos para caracterizar um determinado elemento.

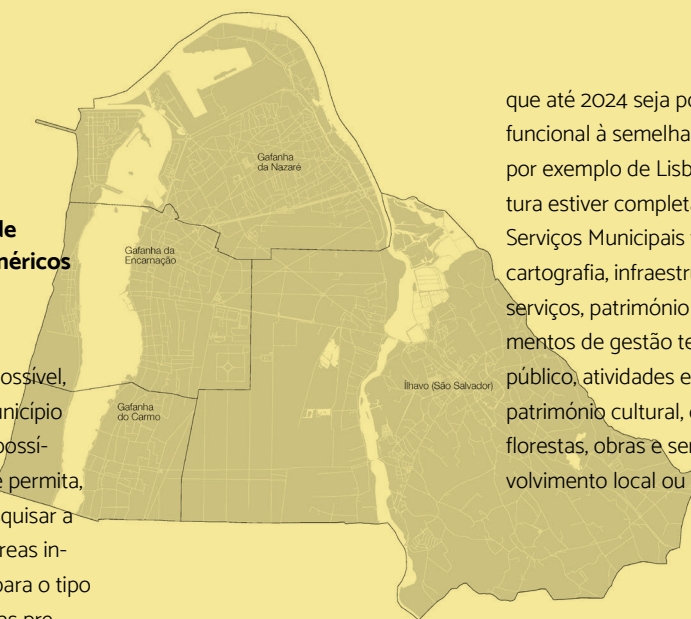
Um SIG de âmbito municipal congrega, idealmente, informação de todas as áreas de intervenção que sejam da competência do município por forma a promover a eficiência na análise de informação para apoio à decisão. Os SIG têm a capacidade de interligar informação, de forma célere e de fácil visualização, permitindo organizar, comunicar e analisar dados rapidamente, através de mapas.

Num SIG, os mapas constituem o suporte de toda a informação que alimenta o sistema. Através da localização espacial inserem-se dados relativos a um determinado ponto específico, seja ele uma estrada, um edifício, um terreno, ou até um poste de iluminação da via pública. A título de exemplo, é possível sinalizar uma escola e carregar informação dos mais diversos tipos, desde o ano de construção, anos das manutenções, valores investidos, qual o agrupamento a que pertence, número de funcionários afetos, e qualquer outra que possa ser útil na gestão do equipamento. Da mesma forma é possível sinalizar um semáforo, sinalética vertical ou até um elemento de mobiliário urbano (banco, papelreira, etc.), congregando informação relativa às suas características técnicas, entidades responsáveis pela sua manutenção e outros, que possam ser úteis no dia-a-dia. Ter uma base de dados organizada em torno da localização geográfica, permite uma análise espacial imediata e facilitadora da gestão municipal diária,

mas também, quando assim for possível, facilitadora da interação entre município e munícipe. A partir de um SIG é possível desenhar uma plataforma que permita, por exemplo, a um investidor, pesquisar a existência de parcelas livres em áreas industriais e direcionar a pesquisa para o tipo de parcela que responderia às suas pretensões, sem a necessidade de uma consulta prévia aos serviços da Câmara Municipal.

O SIG do Município de Ílhavo encontra-se neste momento em fase de desenvolvimento mais acelerado, já que este Executivo reconhece a importância da congregação de dados numa única plataforma. Pretende-se que a estrutura SIG seja transversal a todos os Serviços Municipais, permitindo a gestão da informação com que cada divisão lida diariamente de forma mais célere e direcionada para a resolução e resposta a situações concretas o que, a longo prazo, trará um aumento de produtividade geral em todas as áreas de atuação.

Neste momento, os munícipes têm mais contacto com este tipo de dados através da Plataforma Online para consulta dos Planos Municipais de Ordenamento do Território (emissão de plantas de localização, consulta das manchas de classificação e qualificação do solo do PDM) ou até mesmo através da plataforma que indica a localização dos ecopontos, lixeiras e outros pelo município. Pretende-se



que até 2024 seja possível ter uma Plataforma Online funcional à semelhança da de outros municípios, como por exemplo de Lisboa. Assim, quando toda a estrutura estiver completa será possível ao Executivo e aos Serviços Municipais ter acesso a informação relativa a cartografia, infraestruturas, mobilidade, equipamentos e serviços, património e propriedade municipal, instrumentos de gestão territorial, gestão urbanística, espaço público, atividades económicas, reabilitação urbana, património cultural, obras municipais, ambiente, praias, florestas, obras e serviços urbanos, habitação e desenvolvimento local ou até mesmo proteção civil e turismo.



João Diogo Semedo
Vice-Presidente da Câmara Municipal de Ílhavo



REFORÇAR COMPETÊNCIAS

Comprometido com sustentabilidade, o Município de Ílhavo promoveu uma ação de formação sobre “Construção Sustentável” para os colaboradores da autarquia e técnicos externos.

Os benefícios de utilização de produtos com rótulo ecológico, a certificação de edifícios, as soluções de cobertura, os isolamentos em cortiça, o tratamento e o reaproveitamento das águas e as coberturas verdes foram os temas abordados nesta sessão.



MELHOR ACESSIBILIDADE E MAIOR SEGURANÇA

O Município de Ílhavo está a proceder à requalificação da Rua das Cancelas, em Ílhavo, uma obra que visa a melhoria da acessibilidade de circulação e mobilidade e o aumento da segurança deste importante acesso a uma zona escolar.

A segunda fase da obra de requalificação da Rua das Cancelas foi adjudicada pelo Município de Ílhavo à empresa Paviazeméis pelo valor de 311.614 euros.

Esta requalificação respeita ao troço compreendido entre o entroncamento com Rua Domingos Ferreira Pinto Basto (EN 109) e o entroncamento com a Rua Arcebispo Pereira Bilhano.

A intervenção neste local visa reorganizar a circulação de peões com a construção de passeios e assegurar condições de segurança nas travessias das faixas de rodagem, através da localização de passadeiras em locais adequados, bem como proceder à pavimentação geral do arruamento.

A primeira fase da obra na Rua das Cancelas contemplou a substituição da rede de saneamento unitária, que se encontrava em mau estado de conservação, por novas redes de drenagem de águas residuais e pluviais em regime de sistema separativo.

SETE ANOS DEPOIS, ÍLHAVO REGRESSOU À SEMANA EUROPEIA DA MOBILIDADE

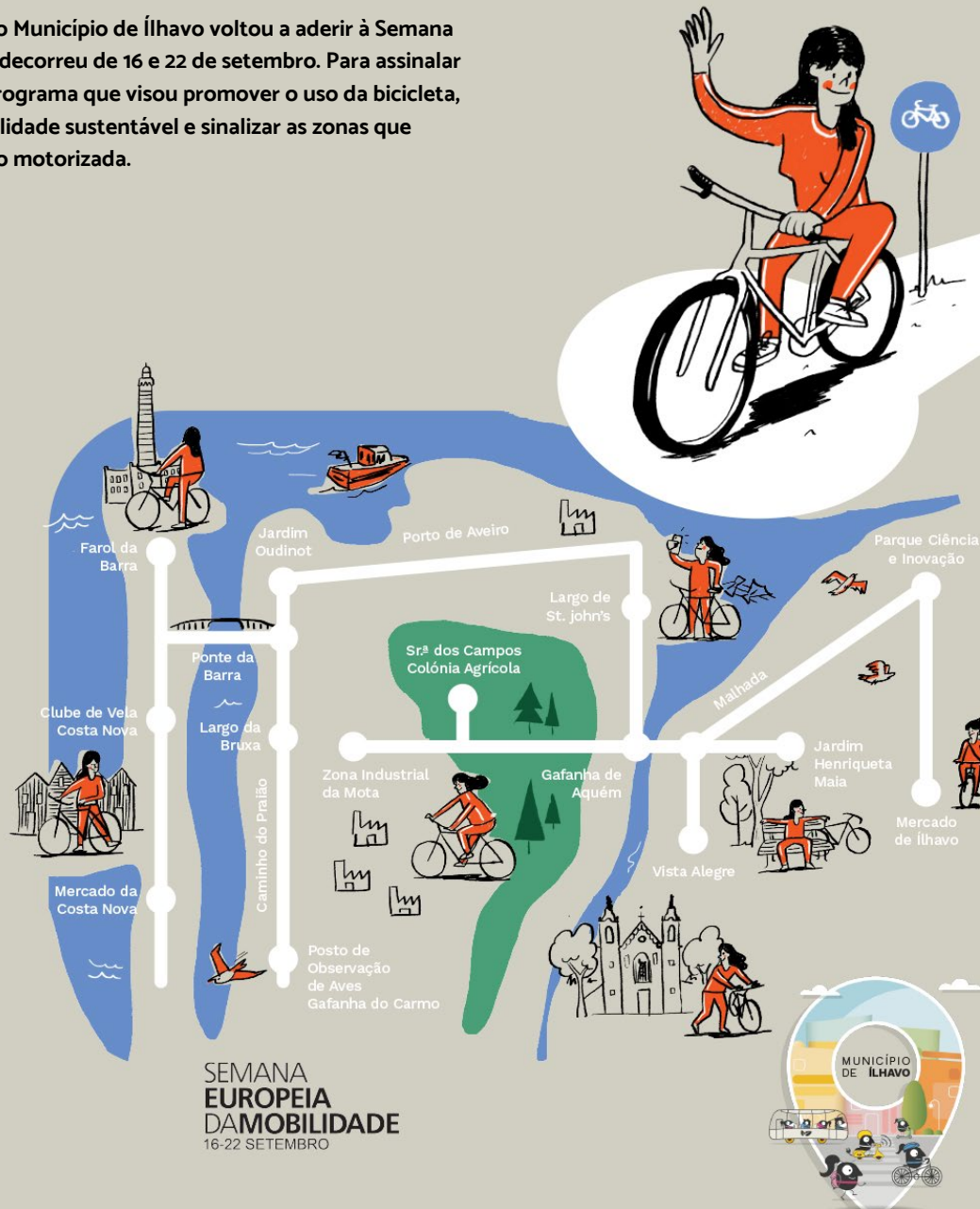
Sete anos após a última participação, o Município de Ílhavo voltou a aderir à Semana Europeia da Mobilidade, que este ano decorreu de 16 e 22 de setembro. Para assinalar estes dias, a autarquia preparou um programa que visou promover o uso da bicicleta, sensibilizar a comunidade para a mobilidade sustentável e sinalizar as zonas que privilegiem os peões e a circulação não motorizada.

No âmbito desta iniciativa, a Câmara Municipal de Ílhavo lançou o “Mapa da Rede Ciclável”, de forma a incentivar o uso da bicicleta nas deslocações quotidianas. Também nas plataformas online lançou o “Inquérito sobre Padrões de Mobilidade do Município de Ílhavo”, com o objetivo de obter informação sobre os hábitos dos munícipes, nomeadamente o modo de transporte, a duração das viagens, as distâncias, o número de bicicletas por agregado familiar, a frequência de uso, entre outras informações.

Durante essa semana, a EMER (Escola Municipal de Educação Rodoviária) foi ao encontro da comunidade, levando os carrinhos de educação rodoviária até fora de portas da escola.

REDE CICLÁVEL Município de Ílhavo

Vá a todo o lado de bicicleta.



Passou também a ser mais cómodo e seguro ir de bicicleta ao Museu Marítimo de Ílhavo e ao Centro de Religiosidade Marítima, uma vez que estes espaços receberam estacionamento para estes veículos.

E quem não sabe andar de bicicleta? A pensar nestas pessoas, a EMER dinamizou um programa de aprendizagem de utilização da bicicleta, dirigido a crianças e a adultos. Para apoiar quem circula de bicicleta, a Câmara Municipal de Ílhavo disponibiliza agora no seu website uma lista de oficinas de reparação de bicicletas existentes no Município.

NOVAS ZONAS 30

Iniciou-se a sinalização de “zonas 30” e “zonas de coexistência”. No Centro Histórico de Ílhavo, passaram a estar sinalizadas como “zonas 30” as Ruas Arcebispo Pereira Bilhano, Tenente Valadim, Serpa Pinto, Dr. Celestino Gomes, Dr. João Carlos Celestino Gomes, João de Deus. Na Gafanha da Nazaré, esta sinalização foi implementada num troço da Avenida José Estevão; na Gafanha da Encarnação, na zona da Junta de Freguesia/ Extensão de Saúde e Escola 1.º Ciclo; e na Gafanha do Carmo, na zona envolvente da Igreja, Junta de Freguesia e Edifício Socioeducativo. Tratam-se de zonas que promovem a deslocação a pé em segurança e a convivência entre os diversos modos de deslocação. Esta é uma opção estratégica de valorização do peão e da bicicleta, procurando-se criar condições para que os peões se sintam em segurança, promovendo um quotidiano mais sustentável a todos os níveis.

Como “zonas de coexistência” passaram a estar sinalizadas a Avenida da Saudade e a Avenida Manuel da Maia, ambas em Ílhavo, prevendo-se que no futuro sejam criadas ainda mais zonas com estas características.

A Semana Europeia da Mobilidade é uma campanha da Comissão Europeia, coordenada, em Portugal, pela Agência Portuguesa do Ambiente, com o intuito de consciencializar para a mobilidade urbana sustentável, procurando incentivar as mudanças de comportamento a favor da mobilidade ativa, do transporte público e de outras soluções de transporte limpas e inteligentes. Em 2022, a Semana Europeia da Mobilidade teve como tema “Melhores Ligações”, com o slogan “Combina e move-te”.



MUNICÍPIO DE ÍLHAVO RECEBE BANDEIRA VERDE ECO XXI PELA PRIMEIRA VEZ

O Município de Ílhavo foi galardoado, pela primeira vez, com a Bandeira Verde ECOXXI, um símbolo que reconhece o trabalho do Município no desenvolvimento sustentável.

O Município de Ílhavo é reconhecido como um dos 54 municípios mais sustentáveis do país, pelas boas práticas realizadas na comunidade com vista a um futuro sustentável. A cerimónia de entrega do galardão decorreu no Fórum Cultural de Ermesinde no dia 27 de outubro.

A distinção foi atribuída com base na avaliação de ações, atividades e políticas de sustentabilidade implementadas em 2021 por uma Comissão Nacional, constituída por peritos de 34 instituições.

De salientar que esta Comissão Nacional integrou três indicadores do Município de Ílhavo no TOP+, designadamente o “Apoio às Eco-Escolas”, a “Transparência, Digitalização e Conectividade” e a “Qualidade do Ar e Informação ao Público”.

Nesta ocasião, o Presidente da Câmara Municipal de Ílhavo, João Campolargo, afirmou que a “distinção demonstra o progresso das políticas municipais de sustentabilidade e traduz o cumprimento de um dos objetivos traçados pelo Executivo em termos de política ambiental.”



O Presidente da Câmara Municipal de Ílhavo, João Campolargo, recebe a Bandeira Verde ECO XXI

Mariana Ramos, Vereadora do Ambiente, recebe a distinção



DISTINÇÃO NO ÂMBITO DA GESTÃO DE RESÍDUOS URBANOS

O Município de Ílhavo voltou a ser distinguido pela Entidade Reguladora dos Serviços de Águas e Resíduos Urbanos (ERSAR), com a atribuição do Selo de Qualidade do Serviço de Gestão de Resíduos Urbanos ao consumidor.

A distinção foi entregue à Vereadora do Ambiente, Mariana Ramos, no âmbito do 16.º Fórum Resíduos que decorreu em Lisboa, no passado dia 19 de novembro.

Este selo distingue as entidades cujo desempenho se destaca pela qualidade e excelência dos serviços prestados nos setores do abastecimento público de água, de saneamento de águas residuais urbanas e de gestão de resíduos urbanos contribuindo para incentivar a continuidade e melhoria desses mesmos serviços.

ARTESÃO DE OURO TEM NO CORAÇÃO O MAIOR TESOURO

Um ano depois ter chegado, ao completar 18 anos, começou a trabalhar numa empresa alemã de ourivesaria e relojoaria, onde descobriu a sua paixão pela arte de desenhar e criar peças em ouro,

Neste primeiro emprego onde esboçou o seu futuro de sucesso, aprendeu “o perfeccionismo e o rigor”. Desenhou centenas de alianças e anéis de noivado. Em 1968, Joaquim Coelho pediu ao patrão para desenhar um anel especial. Criou o anel de ouro “mais bonito” da sua vida, com “três diamantes alinhados”. Ofereceu-o a Adelaide que conhecera nos bailes do Clube Português. Casou nesse mesmo ano.

Em 1972 desafiou a sua sorte e montou uma oficina em casa, tornando-se artesão de ouro. Conquistou o sucesso. Atualmente, perto de contar 80 anos, faz uma retrospectiva da sua vida: “Trabalhei muito. Trabalhei até à exaustão. Não foi fácil, mas valeu a pena”.

No ano passado vendeu a ourivesaria, mas mantém uma pequena oficina em casa para continuar a dar vida à sua paixão. Todos os dias, religiosamente, levanta-se cedo e encontra-se com os amigos para um café e ler o jornal.

Todos os anos, no verão, vem “dar uma voltinha” à sua terra natal e o primeiro lugar que visita é a campa da mãe, Maria Miquelina, no cemitério

Nos Estados Unidos da América, Joaquim Coelho construiu um negócio de ouro. Chegou a Newark no dia 1 de novembro de 1960. À sua espera tinha o pai e o avô materno. Dedicou-se a estudar a língua inglesa, uma vez que os 17 anos não permitiam que trabalhasse. Nos tempos livres jogava à bola. Estranhou o frio.

de Ílhavo. Considera que cumpriu “todos os sonhos”. Sabe que “a saudade não morre”. Sente que “o mais importante é a saúde e a família”. E a sua maior descoberta? Responde, emocionado: “A vida é linda!”

Um benemérito que começou por ser torneiro mecânico

Joaquim Coelho nasceu no dia 20 de março de 1943, em São Salvador. Estudou na antiga Escola Primária de Cimo de Vila e no Externato de Ílhavo. Começou a trabalhar na empresa Paula Dias como torneiro mecânico. Foi o primeiro e único trabalho em Portugal. Construiu a sua vida profissional e familiar nos Estados Unidos da América. Tem uma filha, psicóloga, e dois netos.

Mas se Joaquim Coelho encontrou fora do país a sua vocação, é no Município de Ílhavo que tem o seu coração, mantendo uma ligação muito próxima e forte. Com um espírito benemérito, promoveu ações de apoio social e de promoção da cultura, destacando-se a construção da Estátua do Homem do Mar e a angariação de fundos junto da Comunidade de emigrantes portugueses a favor da obra do Hospital de Cuidados Continuados da Santa Casa da Misericórdia de Ílhavo.

Deliberações REUNIÕES DO EXECUTIVO DA CÂMARA / JULHO A OUTUBRO DE 2022

Atas n.ºs 13 a 19 de 2022

Reunião de 7 de julho de 2022

- Proposta de Apoio a celebrar com a Associação Humanitária dos Bombeiros Voluntários de Ílhavo, no valor de 205.191,69€, no âmbito do Programa Municipal de Apoio às Associações de Ílhavo. **Aprovado, por unanimidade.**
- Proposta de Apoio Pontual ao Grupo Jovens em Campo (Fábrica da Igreja Paroquial de Ílhavo), relativa ao Arraial dos Santos Populares de Ílhavo, no valor de 500,00€, no âmbito do Programa Municipal de Apoio às Associações de Ílhavo. **Aprovado, por unanimidade.**
- Primeiro relatório de Execução dos Protocolos de Concessão de Apoio Financeiro para o ano de 2022, enviado pelas Juntas de Freguesia de São Salvador, Gafanha da Nazaré, Gafanha da Encarnação e Gafanha do Carmo. **Aprovado, por unanimidade.**
- Regularização de Terrenos do Cemitério da Gafanha da Nazaré onde está implementado o armazém da Junta de Freguesia. **Aprovado, por unanimidade.**
- Aquisição de terreno na Rua de Alqueidão (alienação das parcelas 2 e 3). **Aprovado, por unanimidade.**
- 4.ª Alteração ao Orçamento de 2022 (despesa), a qual tem em Inscrições/Reforços e em Diminuições/Anulações, o valor de 867.000,00 €. **Aprovado, por maioria.**
- Listagem de isenções de taxas de utilização de viatura/autocarro pelas Associações do Município. **Tomado conhecimento, por maioria.**
- Declaração de Não Caducidade do procedimento de alteração do Plano Diretor Municipal. **Aprovado, por unanimidade.**
- Autorização de Ocupação de Espaço Público pela Liga Portuguesa Contra o Cancro, no âmbito da iniciativa “Programa de Rastreo do Cancro da Mama”. **Aprovado, por maioria.**
- Liberação parcial (30%) das garantias bancárias e de restituição dos reforços de caução, por solicitação da empresa Paviagem – Pavimentações de Azeméis, Lda., referente à empreitada “Redes de Drenagem de Águas Residuais e Pluviais das Agradas”. **Aprovado, por unanimidade.**
- Liberação parcial (15%) das garantias bancárias e de restituição dos reforços de caução, por solicitação da empresa S.R.T.C - Construções, Lda., referente à empreitada “Reparação, Aprumo, Conservação e Manutenção dos Armazéns de Apertos do Cais da Mota, na Gafanha da Encarnação”. **Aprovado, por unanimidade.**
- Fundo Municipal de Apoio a Famílias e Indivíduos Carentes - participação

de despesas de água, saneamento e resíduos sólidos: 6 participações a 90% / 12 meses; 1 participação a 90% / 6 meses; 3 participações a 40% / 3 meses. **Aprovado, por unanimidade.**- Fundo Municipal de Apoio a Famílias e Indivíduos Carentes - CASCI. Apoio pontual a arrendamento de habitação, no valor de 500,31€. **Aprovado, por unanimidade.**
- Fundo Municipal de Apoio a Famílias e Indivíduos Carentes - Duas reduções das taxas devidas pela frequência no Programa das Férias Divertidas. **Aprovado, por unanimidade.**
- Fundo Municipal de Apoio a Famílias e Indivíduos Carentes / segunda adenda à listagem inicial da Ação Social Escolar - Atribuição de subsídios de estudo aos alunos do Agrupamento de Escolas de Ílhavo, Gafanha da Nazaré e da Gafanha da Encarnação, no valor de 270,00€, 90,00€ e 30,00€, respetivamente. **Aprovado, por unanimidade.**
- Atribuição de Apoio Pontual direto à GNR Ílhavo para acompanhamento policial da caminhada promovida pela Liga Portuguesa Contra o Cancro, no valor de 118,32€. **Aprovado, por unanimidade.**
- Atribuição de Apoio Pontual ao Lions Clube de Ílhavo, no valor de 1.000,00€. **Aprovado, por unanimidade.**
- Programa Municipal de Apoio a Associações de Ílhavo - Acordos de Cooperação com 13 Associações de Ação Social, no valor global de 131.470,10 €. **Aprovado, por unanimidade.**
- Programa Municipal de Apoio a Associações de Ílhavo - Acordo de Cooperação com 1 Associação de Juventude, no valor global de 9.020,00 €. **Aprovado, por unanimidade.**
- Programa Municipal de Apoio a Associações de Ílhavo - Acordos de Cooperação com 7 Associações de Juventude / Agrupamento de Escuteiros, no valor global de 22.729,00€. **Aprovado, por unanimidade.**
- Programa Municipal de Apoio a Associações de Ílhavo - Acordos de Cooperação com 19 Associações Culturais e Recreativas, no valor global de 87.438,55€. **Aprovado, por unanimidade.**
- Programa Municipal de Apoio a Associações de Ílhavo - Acordos de Cooperação com 3 Associações de Moradores e Socioprofissionais, no valor global de 7.470,00€. **Aprovado, por unanimidade.**
- Participação do Município de Ílhavo nos Prémios do concurso “Ídoladas”. Aprovado, por maioria.

- Proposta das Normas de Participação na Corrida Mais Louca da Ria 2022 (corrida de embarcações originais). **Aprovado, por unanimidade.**
- Proposta das Normas de Participação na Mostra de Associações “Associa-te”. **Aprovado, por unanimidade.**
- Listagem dos participantes colocados no Programa Municipal de Ocupação de Tempos Livres (PMOTL). **Aprovado, por unanimidade.**
- Atribuição de apoio pontual à Associação Recreativa e Cultural Chio Pó Pó, no montante de 617,76€, para liquidação de custos das faturas da AdRA, entre março de 2021 e junho de 2022. **Aprovado, por unanimidade.**
- Atribuição de apoio financeiro à Comissão de Culto de Nossa Senhora da Luz, no montante de 5.000,00€, para apoio das obras de reabilitação e manutenção da Igreja da Légua e da Casa de Nossa Senhora da Luz. **Aprovado, por unanimidade.**
- Atribuição de apoio pontual à FullDanceStudio, no montante de 1.000,00€, para apoio à realização do seu espetáculo anual. **Aprovado, por unanimidade.**
- Proposta de parceria com a “Vorwerk Premium, Lda.” para promoção do concurso “O meu bacalhau é melhor que o teu”, do Festival do Bacalhau 2022. **Aprovado, por unanimidade.**
- Disponibilização de 50 vouchers para entrada nos Museus do Município para divulgação e dinamização turística de Ílhavo. **Aprovado, por unanimidade.**
- Proposta de homologação de preço de capa em 20,00€ da segunda edição de “Samos, Caras e Línguas: a Gastronomia do Festival do Bacalhau”, da coleção editorial “A Nossa Mesa”. **Aprovado, por unanimidade.**
- Proposta de homologação de preço dos bilhetes para a programação 23 Milhas relativa ao 3.º quadrimestre de 2022. **Aprovado, por unanimidade.**
- Homologação da ata da Hasta Pública para a concessão das Bancas n.ºs 1, 2, 7 e 8 do setor de géneros no Mercado Municipal da Barra. **Aprovado, por unanimidade.**
- Homologação da ata da Hasta Pública para a concessão das Bancas n.ºs 9 a 16 do setor de géneros, Bancas n.ºs 27, 49, 55 e 56 de peixe, e Bancas n.ºs 60, 62, 63, 64 e 71 de mariscos, no Mercado Municipal da Costa Nova. **Aprovado, por unanimidade.**
- Protocolo entre a CMI e a Associação de Nadadores-Salvadores “ResgatÍlhavo” e a Associação de Concessionários de Praia do Concelho de Ílhavo para a vigilância e segurança

- balnear 2022 nas praias da Barra, Costa Nova e Jardim Oudinot. **Aprovado, por maioria.**
- Prestação de serviços de limpeza dos areais das praias da Barra e da Costa Nova - Atualização de preços para o ano de 2022. **Aprovado, por unanimidade.**
- Auto de Vistoria e Medição de Trabalhos da empreitada “Requalificação e Ampliação do Salão Cultural e da UCSP da Gafanha da Encarnação”, adjudicada a Araújo & Brandão Construções, Lda: 5.ª situação contratual, no valor de 30.032,56€ (IVA incluído). **Aprovado, por unanimidade.**
- Auto de Vistoria e Medição de Trabalhos da empreitada “Arranjos Urbanísticos no Município – Requalificação de Passeios na Praia da Barra – 2ª Fase”, adjudicada a Brimo – Britas de Mouquim, Lda: 4.ª situação contratual, no valor de 15.083,80€ (IVA incluído). **Aprovado, por unanimidade.**
- Auto de Vistoria e Medição de Trabalhos da empreitada “Águas Residuais da Gafanha da Encarnação/Carmo (PAR 012) e Pluviais - Ílhavo”, adjudicada a Construções Carlos Pinho, Lda: 2.ª situação contratual, no valor de 36.808,80€ (IVA incluído). **Aprovado, por unanimidade.**
- Auto de Vistoria e Medição de Trabalhos da empreitada “Águas Residuais da Gafanha da Encarnação/Carmo (PAR 012) e Pluviais - Ílhavo”, adjudicada a Construções Carlos Pinho, Lda: 2.ª situação contratual, no valor de 36.808,80€ (IVA incluído). **Aprovado, por unanimidade.**
- Auto de Vistoria e Medição de Trabalhos da empreitada “Águas Residuais da Gafanha da Encarnação/Carmo (PAR 012) e Pluviais - Ílhavo”, adjudicada a Construções Carlos Pinho, Lda: 3.ª situação contratual, no valor de 63.795,11€ (IVA incluído). **Aprovado, por unanimidade.**
- Auto de Vistoria e Medição de Trabalhos da empreitada “Requalificação do Bairro dos Pescadores”, adjudicada a Construções Carlos Pinho, Lda: 16.ª situação contratual, no valor de 55.586,29€ (IVA incluído). **Aprovado, por unanimidade.**
- Auto de Vistoria e Medição de Trabalhos da empreitada “Requalificação do Bairro dos Pescadores”, adjudicada a Construções Carlos Pinho, Lda: 17.ª situação contratual, no valor de 6.463,48€ (IVA incluído). **Aprovado, por unanimidade.**
- Auto de Vistoria e Medição de Trabalhos da empreitada “Arranjos Urbanísticos no Município – Rua São Francisco Xavier – Passeios e Estacionamento”, adjudicada a Paviagem – Pavimentações de Azeméis, Lda: 8.ª situação contratual, no valor de 16.694,31€ (IVA incluído). **Aprovado, por unanimidade.**
- Auto de Vistoria e Medição de Trabalhos da empreitada “PAMUS – Percurso 11 – Corredor Ciclável – Zona Industrial da Mota – Gafanha da Nazaré”, adjudicada a Paviagem –

- Pavimentações de Azeméis, Lda: 1.ª situação contratual, no valor de 30.304,90€ (IVA incluído). **Aprovado, por unanimidade.**
- Auto de Vistoria e Medição de Trabalhos da empreitada “Requalificação da Avenida Nossa Senhora da Saúde – Costa Nova”, adjudicada a Paviagem – Pavimentações de Azeméis, Lda: 10.ª situação contratual, no valor de 54.224,81€ (IVA incluído). **Aprovado, por unanimidade.**
- Auto de Vistoria e Medição de Trabalhos da empreitada “Requalificação da Avenida Nossa Senhora da Saúde – Costa Nova”, adjudicada a Paviagem – Pavimentações de Azeméis, Lda: 11.ª situação contratual, no valor de 45.097,87€ (IVA incluído). **Aprovado, por unanimidade.**
- Auto de Vistoria e Medição de Trabalhos da empreitada “Requalificação da Rua das Cancelas – 1ª Fase – Redes de Drenagem de Águas Residuais e Águas Pluviais”, adjudicada a Paviagem – Pavimentações de Azeméis, Lda: 9.ª situação contratual, no valor de 10.625,44€ (IVA incluído). **Aprovado, por unanimidade.**
- Auto de Vistoria e Medição de Trabalhos da empreitada “Pintura do Sócio-Educativo da Gafanha da Nazaré”, adjudicada a Textocor – Comércio de Tintas, Lda: 1.ª situação contratual, no valor de 5.245,94€ (IVA incluído). **Aprovado, por unanimidade.**

Reunião de 21 de julho de 2022

- Proposta de atribuição de um apoio pontual ao Centro Paroquial de Ílhavo no montante de 200,00€. Aprovado, por maioria.
- Anulação do concurso para cargo de Dirigente de 2.º Grau / Chefe de Divisão de Desenvolvimento Territorial e Económico. **Aprovado, por maioria.**
- Anulação de concursos e abertura de novos para cargos de Dirigentes de 3.º e 4.º Graus / Chefes de Núcleo. **Aprovado, por maioria.**
- Prestação de Serviços em Regime de Avença, por lotes: 2 técnicos administrativos para a Gestão Administrativa Geral e de Visitas e Gestão Administrativa das Lojas do Museu, Centro de Religiosidade e Navio-Museu Santo André, Loja online e Livraria do MMI - Não adjudicação e Ajuste Direto. **Aprovado, por maioria.**
- Liberação parcial (30%) das garantias bancárias e de restituição dos reforços de caução, por solicitação da empresa SRTC - Construções, Lda., referente à empreitada “Conservação e Reabilitação da Antiga Casa do Povo da Gafanha da Nazaré”. **Aprovado, por unanimidade.**
- Liberação total das garantias bancárias e de restituição as quantias retidas como garantia da obra, por solicitação da empresa SRTC - Construções, Lda., referente à empreitada “Arranjos urbanísticos no Município - Construção de Passeios e Paragem de Autocarros na frente da EB 2.3 José Ferreira Pinto Basto/Ílhavo”, dado

- que já se encontra efetuada a receção definitiva da mesma. **Aprovado, por unanimidade.**
- Fundo Municipal de Apoio a Famílias e Indivíduos Carentes - participação de despesas de água, saneamento e resíduos sólidos: 6 participações a 90% / 12 meses; 2 participações a 90% / 6 meses; 2 participações a 70% / 12 meses; 1 participação a 40% / 12 meses. **Aprovado, por unanimidade.**
- Fundo Municipal de Apoio a Famílias e Indivíduos Carentes - CASCI. Apoio pontual a arrendamento de habitação, no valor de 1363,32€. **Aprovado, por unanimidade.**
- Fundo Municipal de Apoio a Famílias e Indivíduos Carentes - Quatro reduções das taxas devidas pela frequência no Programa das Férias Divertidas. **Aprovado, por unanimidade.**
- Proposta de cobrança e prestação e contas dos “Percurso”, no âmbito do Festival Cabelos Brancos 2022. **Aprovado, por unanimidade.**
- Proposta de Realização e das Normas do Programa Municipal “Férias Divertidas de Verão 2022”. **Aprovado, por unanimidade.**
- Aprovação dos horários e valores de ingresso para o “Festival do Bacalhau 2022”. **Aprovado, por unanimidade.**
- Auto de Vistoria e Medição de Trabalhos da empreitada “Requalificação e Ampliação do Salão Cultural e da UCSP da Gafanha da Encarnação”, adjudicada a Araújo & Brandão Construções, Lda: 6.ª situação contratual, no valor de 19.189,17€ (IVA incluído). **Aprovado, por unanimidade.**
- Auto de Vistoria e Medição de Trabalhos da empreitada “Águas Residuais da Gafanha da Encarnação/Carmo (PAR 200) e Pluviais - Ílhavo”, adjudicada a Construções Carlos Pinho, Lda: Auto de Revisão de Preços N.º 2 (Provisório), no valor de 13.478,24€ (IVA incluído). **Aprovado, por unanimidade.**
- Auto de Vistoria e Medição de Trabalhos da empreitada “Arranjos Urbanísticos no Município – Rua São Francisco Xavier – Passeios e Estacionamentos”, adjudicada a Paviagem – Pavimentações de Azeméis, Lda: 9.ª situação contratual, no valor de 15.987,56€ (IVA incluído). **Aprovado, por unanimidade.**
- Auto de Vistoria e Medição de Trabalhos da empreitada “PAMUS – Percurso 11 – Corredor Ciclável – Zona Industrial da Mota – Gafanha da Nazaré”, adjudicada a Paviagem – Pavimentações de Azeméis, Lda: 2.ª situação contratual, no valor de 21.842,36€ (IVA incluído). **Aprovado, por unanimidade.**
- Auto de Vistoria e Medição de Trabalhos da empreitada “Vias Municipais – Conservação e Abertura de Novas – Pavimentações no Município de Ílhavo 2020”, adjudicada a Paviagem – Pavimentações de Azeméis, Lda:

1.º situação contratual, no valor de 19.747,80€ (IVA incluído). **Aprovado, por unanimidade.**

- Auto de Vistoria e Medição de Trabalhos da empreitada “Reabilitação do Pavilhão Desportivo da Gafanha do Carmo”, adjudicada a Revilaf 2 – Revestimentos, SA.: 3.º situação contratual, no valor de 42.695,74€ (IVA incluído). **Aprovado, por unanimidade.**
- Auto de Vistoria e Medição de Trabalhos da empreitada “Requalificação dos Passadiços da Costa Nova do Prado”, adjudicada a Toscca – Equipamentos em Madeira, Lda.: 1.º situação contratual, no valor de 66.702,83€ (IVA incluído). **Aprovado, por unanimidade.**

Reunião de 5 de agosto de 2022

- Designação de nova Chefe de Gabinete do Presidente da Câmara. **Aprovado, por maioria:** Proposta de Alteração do Regimento da Câmara Municipal de Ílhavo. Aprovado, por maioria.
- Proposta de Revisão do Plano de Emergência Externa. **Aprovado, por unanimidade.**
- Protocolo de acolhimento celebrado entre o Município de Ílhavo e o D’Orfeu - Associação Cultural, relativo ao “Festim - Festival Intermunicipal de Músicas”. **Tomado conhecimento, por maioria.**
- Contratação de Técnicos das Atividades de Enriquecimento Curricular e outras atividades pedagógicas (Expressão Musical e Coadjuvação de Educação Física), em regime de contrato de trabalho em funções públicas por tempo determinado (termo resolutivo certo a tempo parcial). **Aprovado, por unanimidade.**
- Isenção de taxa em evento ELOGIA 2022-TEAM BUILDING PRIO BIO & SUPPLY - requerente: PRIO BIOCOMBUSTIVEIS, SA. **Aprovado, por maioria.**
- Isenção de taxa de ocupação de domínio hídrico marítimo (Praias da Barra e da Costa Nova) - requerente: Associação de Surf de Aveiro. **Aprovado, por maioria.**
- Liberação total das garantias bancárias e de restituição as quantias retidas como garantia da obra, por solicitação da empresa Pedreira de Pizões, Lda., referente à empreitada “Revestimentos em tapete Betuminoso 2017”, dado que já se encontra efetuada a receção definitiva da mesma. **Aprovado, por unanimidade.**
- Liberação total das garantias bancárias e de restituição as quantias retidas como garantia da obra, por solicitação da empresa Rosas Construtores, SA / DVIA – Engenharia e Construção, Lda., referente à empreitada “Vias Municipais - Conservação e Abertura de Novas: requalificação da Rua D. Manuel Trindade Salgueiro”, dado que já se encontra efetuada a receção definitiva da mesma. **Aprovado, por unanimidade.**

- Proposta de Procedimento por Ajuste Direto “Arranjos do Município: Requalificação de Passeios na Gafanha de Aquém”, à empresa “Urbiplantec – Urbanizações e Terraplanagens, Lda.”, pelo valor estimado de 26.550,00€, pelo prazo de 30 dias. **Aprovado, por unanimidade.**
- Aprovação de trabalhos complementares e minuta de contrato adicional da empreitada “PAMUS Percurso 1 - Corredor ciclável entre o Centro de Ílhavo / Zona Industrial da Mota”. **Aprovado, por unanimidade.**
- Aprovação de trabalhos complementares e minuta de contrato adicional da empreitada “PAMUS Percurso 2 - Corredor ciclável entre o Centro de Ílhavo / Avenida dos Bacalhoeiros (nó)”. **Aprovado, por unanimidade.**
- Relatório Final e Adjudicação da empreitada “Vias Municipais - Conservação e Abertura de Novas: requalificação da Rua das Cancelas, 2.º Fase” à empresa “Paviazeméis - Pavimentações de Azeméis, Lda.”, pelo valor de 311.614,00€ (acrescido de IVA). **Aprovado, por unanimidade.**
- Fundo Municipal de Apoio a Famílias e Indivíduos Carenciados - comparticipação de despesas de água, saneamento e resíduos sólidos: 6 comparticipações a 90% / 12 meses; 1 comparticipação a 90% / 6 meses; 3 comparticipações a 70% / 12 meses. **Aprovado, por unanimidade.**
- Fundo Municipal de Apoio a Famílias e Indivíduos Carenciados - CASCI. Apoio pontual a arrendamento de habitação, no valor de 4.432.02€. **Aprovado, por unanimidade.**
- Proposta de prolongamento do Turno do Programa Municipal de Ocupação de Tempos Livres 2022 (PMOTL). **Aprovado, por unanimidade.**
- Atribuição de um apoio pontual, no valor de 15.000€, à Associação de Surf de Aveiro, para apoio à organização do Campeonato Mundial de Kneebboard- KNEEBOARD SURFING WORLD TITLES 2022. **Aprovado, por unanimidade.**
- Atualização extraordinária do preço das Refeições - Contrato 73/2020. **Aprovado, por unanimidade.**
- Normas e Critérios de Conduta na utilização dos equipamentos do projeto cultural municipal 23 Milhas: Alteração do Período de Candidatura para cedências a Associações do Município para espetáculos e outros eventos. **Aprovado, por unanimidade.**
- Preço de bilhetes para vários espetáculos do 23 Milhas. **Aprovado, por unanimidade.**
- Lista de documentos para abate que se encontram à guarda da Biblioteca Municipal de Ílhavo. **Aprovado, por unanimidade.**
- Lista de ofertas e doações à Biblioteca Municipal de Ílhavo. **Aprovado, por unanimidade.**
- Aprovação do Preço de Venda ao Público do livro “tributo Marítimo de Ílhavo”, de Ana Maria

Lopes, a lançar no 84.º Aniversário do Museu Marítimo de Ílhavo. **Aprovado, por unanimidade.**

- Aprovação de listagem de Merchandising e Preço de Venda de materiais para as Lojas do Museu Marítimo de Ílhavo. **Aprovado, por unanimidade.**

- Aprovação de gratuidade de entrada no Museu Marítimo de Ílhavo e no Navio-Museu Santo André de 100 velejadores e 25 treinadores participantes na Taça de Portugal de Escolas de Vela 2022. **Aprovado, por unanimidade.**
- Aprovação de preços de artigos à venda nas Lojas de Turismo da Câmara Municipal de Ílhavo. **Aprovado, por unanimidade.**
- Auto de Vistoria e Medição de Trabalhos da empreitada “Requalificação dos Blocos 2 e 5 do Conjunto Habitacional do Bebedouro – Gafanha da Nazaré”, adjudicada a Bernardo Pinto Duarte & Marques, Lda.: 4.º situação contratual, no valor de 53.289,91€ (IVA incluído). **Aprovado, por unanimidade.**
- Auto de Vistoria e Medição de Trabalhos da empreitada “Águas Residuais da Gafanha da Encarnação/Carmo (PAR 012) e Pluviais - Ílhavo”, adjudicada a Construções Carlos Pinho, Lda.: 4.º situação contratual, no valor de 26.926,70€ (IVA incluído). **Aprovado, por unanimidade.**
- Auto de Vistoria e Medição de Trabalhos da empreitada “Arranjos Urbanísticos no Município – Rua São Francisco Xavier – Passeios e Estacionamentos”, adjudicada a Paviazeméis – Pavimentações de Azeméis, Lda.: 10.º situação contratual, no valor de 17.628,79€ (IVA incluído). **Aprovado, por unanimidade.**
- Auto de Vistoria e Medição de Trabalhos da empreitada “PAMUS – Percurso 11 – Corredor Ciclável – Zona Industrial da Mota – Gafanha da Nazaré”, adjudicada a Paviazeméis – Pavimentações de Azeméis, Lda.: 3.º situação contratual, no valor de 26.901,48€ (IVA incluído). **Aprovado, por unanimidade.**
- Auto de Vistoria e Medição de Trabalhos da empreitada “Requalificação da Avenida Nossa Senhora da Saúde – Costa Nova”, adjudicada a Paviazeméis – Pavimentações de Azeméis, Lda.: 12.º situação contratual, no valor de 44.989,47€ (IVA incluído). **Aprovado, por unanimidade.**

Reunião de 1 de setembro de 2022

- Adenda ao protocolo de Comodato celebrado entre o Município de Ílhavo e a “Associação Aquém Renasce”, “Grupo Desportivo da Gafanha de Aquém” e “Grupo de Jovens «A Tulha»”, relativo ao antigo complexo escolar da Gafanha de Aquém. **Aprovado, por unanimidade.**
- Relatórios de Execução relativos aos Protocolos de Concessão de Apoio Financeiro às Juntas de Freguesia para o ano de 2022. **Aprovado, por unanimidade.**

- Proposta de abertura de um procedimento concursal para a contratação de Diretor Artístico do 23 Milhas. **Aprovado, por unanimidade.**
- Informação sobre situação relativa aos vários lotes da Zona Industrial da Costa Nova / Zonas de Intervenção. **Aprovado, por unanimidade.**
- “Exploração do bar de apoio ao Parque de Desportivo do Bairro dos Pescadores da Costa Nova e Gestão do Parque Desportivo”: cessão de posição contratual. **Aprovado, por unanimidade.**
- 5.º Alteração às GOP e Orçamento para 2022. **Aprovado, por maioria.**
- Procedimento “Unidade Balnear 07 (OB07), Praia da Costa Nova”: devolução de valores entregues na Câmara Municipal. **Aprovado, por unanimidade.**
- Programa da Semana Europeia de Mobilidade - 16 a 22 de setembro de 2022. **Aprovado, por unanimidade.**
- Liberação parcial (75%) das garantias bancárias e de restituição dos reforços de caução, por solicitação da empresa Ângulo Recto – Construções, Lda., referente à empreitada “Requalificação da Rua Carlos Marnoto”. **Aprovado, por unanimidade.**
- Liberação parcial (15%) das garantias bancárias e de restituição dos reforços de caução, por solicitação da empresa MPCR – Engenharia Civil, Unipessoal, Lda., referente à empreitada “Vias Municipais - Conservação e Abertura de Novas: Beneficiação e Requalificação de Arruamentos no Concelho 2017”. **Aprovado, por unanimidade.**
- Aprovação de trabalhos complementares e minuta de contrato adicional da empreitada “Reabilitação do Pavilhão Desportivo da Gafanha do Carmo”. **Aprovado, por unanimidade.**
- Fundo Municipal de Apoio a Famílias e Indivíduos Carenciados: Ação Social Escolar - Atribuição de auxílios económicos ao 1.º Ciclo do Ensino Básico e Refeições Escolares no Ensino Pré-escolar e no 1.º Ciclo Básico - Ano letivo 2022/2023, no valor de 5.560,00€. **Aprovado, por unanimidade.**
- Fundo Municipal de Apoio a Famílias e Indivíduos Carenciados: Comparticipações no pagamento de despesas de água, saneamento e resíduos sólidos. **Aprovado, por unanimidade.**
- Fundo Municipal de Apoio a Famílias e Indivíduos Carenciados - CASCI. Apoio pontual para comparticipação em situações pontuais, excecionais e temporâneas, no valor de 184,50€. **Aprovado, por unanimidade.**
- Visita de um grupo de seniores de Anadia, a título gratuito, ao Museu Marítimo de Ílhavo, no âmbito do Festival Cabelos Brancos 2022. **Aprovado, por unanimidade.**
- Adiantamento ao Acordo de Cooperação relativo ao ano letivo de 2022/2023 com a Associação de Pais da Costa Nova do Prado, no valor de 4.476,36€. **Aprovado, por unanimidade.**

- Proposta de Taxa de Inscrição na Festa dos Bacalhoeiros 2022, no valor de 10,00€. **Aprovado, por unanimidade.**
- Maratona Fotográfica FNAC: visita de 45 maratonistas, a título gratuito, ao Navio-Museu Santo André. **Aprovado, por unanimidade.**
- Revisão das condições de venda do Azeite “Faina Maior «Rota da Bairrada», em regime “leve dois, pague um”. **Aprovado, por unanimidade.**
- Auto de Vistoria e Medição de Trabalhos da empreitada “Remoção de Coberturas de Fibrocimento na Escola Básica da Gafanha da Nazaré”, adjudicada a Araújo & Brandão - Construções, Lda.: 1.º situação contratual, no valor de 28.265,66€ (IVA incluído). **Aprovado, por unanimidade.**
- Auto de Vistoria e Medição de Trabalhos da empreitada “Requalificação e Ampliação do Salão Cultural e da UCSP da Gafanha da Nazaré”, adjudicada a Araújo & Brandão - Construções, Lda.: 7.º situação contratual, no valor de 39.080,66€ (IVA incluído). **Aprovado, por unanimidade.**
- Auto de Vistoria e Medição de Trabalhos da empreitada “Arranjos Urbanísticos no Município – Requalificação de Passeios na Praia da Barra – 2.º Fase”, adjudicada a Brimo – Britas de Mouquim, Lda., Lda.: Auto de Revisão de Preços N.º 1 (Definitivo), no valor de 4.368,89€ (IVA incluído). **Aprovado, por unanimidade.**
- Auto de Vistoria e Medição de Trabalhos da empreitada “Ampliação do CROACI”, adjudicada a Ribec - Unipessoal, Lda.: 3º situação contratual, no valor de 22.668,53€ (IVA incluído). **Aprovado, por unanimidade.**
- Auto de Vistoria e Medição de Trabalhos da empreitada “Ampliação do CROACI”, adjudicada a Ribec - Unipessoal, Lda.: 4º situação contratual, no valor de 7.097,76€ (IVA incluído). **Aprovado, por unanimidade.**
- Auto de Vistoria e Medição de Trabalhos da empreitada “Arranjos Urbanísticos no Município – Rua São Francisco Xavier – Passeios e Estacionamentos”, adjudicada a Paviazeméis – Pavimentações de Azeméis, Lda.: Auto de Revisão de Preços, no valor de 4.109,47€ (IVA incluído). **Aprovado, por unanimidade.**

Reunião de 15 de setembro de 2022

- Visita guiada gratuita ao Museu Marítimo de Ílhavo por parte do Grupo Folclórico e Etnográfico Santa Marinha, no âmbito do Festival de Folclore “Grupo Folclórico «O Arrais»”. **Aprovado, por unanimidade.**
- Festival Sênior do Município de Estarreja: pedido de permuta de gratuidade de visitas a Museus. **Aprovado, por unanimidade.**
- Pedido de visitas gratuitas de idosos do Município de Albergaria-a-Velha ao Centro de Religiosidade Marítima, por

- contrapartida pela cedência de Manta de Tricôt gigante para o Festival Cabelos Brancos. **Aprovado, por unanimidade.**
- Transferência de Competência no Domínio da Ação Social: celebração de protocolos com as IPSS (CASCI e a SCMI); nomeação do coordenador do Núcleo de Inserção e do Serviço Local e aprovação da minuta do Regulamento do Serviço de Atendimento e Acompanhamento Social. **Aprovado, por unanimidade.**
- Abertura de procedimento para “Prestação de serviços, em regime de avença, para dois técnicos administrativos para o serviço de animação educativa de espaços museológicos, e para o serviço das lojas e dos espaços museológicos”. **Tomado conhecimento, por maioria.**
- Emissão de licença para a colocação de publicidade nas praias da Barra e da Costa Nova, no âmbito do Campeonato do Mundo de Kneebboard, organizado pela Associação de Surf de Aveiro. Aprovado, por maioria.
- Pedido de licença para a realização do Campeonato do Mundo de Kneebboard, organizado pela Associação de Surf de Aveiro, de 8 a 18 de setembro. nas praias da Barra e da Costa Nova. Aprovado, por maioria.
- Pedido de ocupação do espaço público relativo à Rua Nossa Senhora da Encarnação e isenção de taxas para colocação de grua de intervenção no âmbito da realização do Campeonato do Mundo de Kneebboard, organizado pela Associação de Surf de Aveiro, de 8 a 18 de setembro, nas praias da Barra e da Costa Nova. **Aprovado, por maioria.**
- Autorização de despesa plurianual para a abertura de procedimento para implementação de Sistema de Gestão de Eficiência Energética com partilha de poupança no Edifício dos Paços do Município. **Aprovado, por unanimidade.**
- Aquisição de prédio rústico sito no lugar da Presa, freguesia de S. Salvador, concelho de Ílhavo, com o artigo matricial n.º 6034, originário do artigo 7512, para abertura de via de acesso à Zona Industrial das Ervosas. **Aprovado, por unanimidade.**
- Liberação total das garantias bancárias e de restituição as quantias retidas como garantia da obra, por solicitação da empresa Hydro Stone – Engenharia, Lda., referente à empreitada “Reperfilamento de Taludes com reparação dos rombos e deslizamento de terras na Gafanha de Aquém”, dado que já se encontra efetuada a receção definitiva da mesma. **Aprovado, por unanimidade.**
- Liberação parcial (60%) das garantias bancárias e de restituição dos reforços de caução, por solicitação da empresa Manuel Francisco de Almeida, SA., referente à empreitada “Pavimentações diversas no Município”. **Aprovado, por unanimidade.**

• Fundo Municipal de Apoio a Famílias e Indivíduos Carenciados: Comparticipações no pagamento de despesas de água, saneamento e resíduos sólidos. **Aprovado, por unanimidade.**

• Fundo Municipal de Apoio a Famílias e Indivíduos Carenciados - Três reduções das taxas devidas pelo Ingresso ou Frequência nos Equipamentos Desportivos ou Culturais.

Aprovado, por unanimidade.

• Fundo Municipal de Apoio a Famílias e Indivíduos Carenciados - Duas reduções das taxas devidas pela frequência no Programa das Férias Divertidas. **Aprovado, por unanimidade.**

• Atribuição de Apoio Pontual à Associação “ALMA – Associação Lutadora pelos Melhores Amigos da Gafanha”, no valor de 1.500,00€. **Aprovado, por unanimidade.**

• Atribuição de 30 Bolsas de Estudo do Ensino Superior, para o ano letivo 2022/2023. **Aprovado, por maioria.**

• Definição das áreas prioritárias para a atribuição das Bolsas de Estudo Bolsas de Estudo do Ensino Superior, para o ano letivo 2022/2023. **Aprovado, por maioria.**

• Auto de Vistoria e Medição de Trabalhos da empreitada “Arranjos Urbanísticos no Município – Requalificação de Passeios na Praia da Barra – 1ª Fase”, adjudicada a Fablocar – Fábrica de Blocos de Arouca, Lda.: Auto de Revisão de Preços N.º 1 (Definitivo), no valor de 3.193,10€ (IVA incluído). **Aprovado, por unanimidade.**

• Auto de Vistoria e Medição de Trabalhos da empreitada “Vias Municipais – Conservação e Abertura de Novas – Beneficiação e Requalificação de Arruamentos no Concelho - 2017”, adjudicada a MPCR – Engenharia Civil, Unipessoal, Lda.: Auto de Revisão de Preços N.º 1 (Definitivo), no valor de 5.418,31€ (IVA incluído). **Aprovado, por unanimidade.**

• Auto de Vistoria e Medição de Trabalhos da empreitada “Vias Municipais – Conservação e Abertura de Novas – Beneficiação e Requalificação de Arruamentos no Concelho - 2017”, adjudicada a Paviazeméis – Pavimentações de Azeméis, Lda.: Auto de Revisão de Preços N.º 2 (Definitivo), no valor de 3.715,54€ (IVA incluído). **Aprovado, por unanimidade.**

• Auto de Vistoria e Medição de Trabalhos da empreitada “Reabilitação do Pavilhão Desportivo da Gafanha do Carmo”, adjudicada a Revilaf 2 – Revestimentos, SA.: 4.ª situação contratual, no valor de 36.694,44€ (IVA incluído). **Aprovado, por unanimidade.**

• Auto de Vistoria e Medição de Trabalhos da empreitada “Largo da Igreja da Gafanha de Aquém - Pavimentações”, adjudicada a Urbiplantec – Urbanizações e Terraplanagens, Lda.: 1.ª situação contratual (única), no valor de 10.120,40€ (IVA incluído). **Aprovado, por unanimidade.**

• Auto de Vistoria e Medição de Trabalhos da empreitada “Pamus – Percurso 1 – Corredor Ciclável – Centro de Ílhavo – Zona Industrial da Mota”, adjudicada a Urbiplantec – Urbanizações e Terraplanagens, Lda.: 1.ª Situação Trabalhos Complementares (Única), no valor de 67.215,66€ (IVA incluído). **Aprovado, por unanimidade.**

• Auto de Vistoria e Medição de Trabalhos da empreitada “Pamus – Percurso 2 – Corredor Ciclável – Centro de Ílhavo – Avenida dos Bacalhoeiros (Nó)”, adjudicada a Urbiplantec – Urbanizações e Terraplanagens, Lda.: 1.ª Situação Trabalhos Complementares (Única), no valor de 48.444,05€ (IVA incluído). **Aprovado, por unanimidade.**

Reunião de 6 de outubro de 2022

• Não exercer o direito de preferência sobre o lote B3 na Zona Industrial da Mota. **Aprovado, por unanimidade.**

• 6.ª alteração das GOP e Orçamento para 2022. **Aprovado, por maioria.**

• Listagem de isenções de compensações dos encargos inerentes à utilização de viaturas (autocarros) a Associações do Município. **Aprovado, por maioria.**

• 6 processos de Isenção e Devolução de Taxas à Associação de Surf de Aveiro (Ocupação do Domínio Hídrico, Publicidade) no âmbito da realização da 3.ª Etapa do Circuito Quebramar 2022 e do Campeonato Nacional de Bodyboard Masters; à Associação Cultura e Desportiva “Os Ílhavos” (isenção de taxas) no âmbito da realização do 34.º Concurso Nacional de Pesca; e à Universidade de Aveiro (cedência gratuita do Complexo Desportivo da Gafanha do Carmo). **Aprovado, por maioria.**

• 2 processos de Pedidos de Devolução de Taxas por obras realizadas.

Aprovado, por unanimidade.

• Pedido do Município da Figueira da Foz para visitas gratuitas para 100 migrantes/ refugiados ao Navio-Museu Santo André.

Aprovado, por unanimidade.

• Abertura de procedimento de Período de Discussão Pública de alteração ao PDM - Plano Diretor Municipal. **Aprovado, por maioria.**

• Liberação total das garantias bancárias e de restituição as quantias retidas como garantia da obra, por solicitação da empresa NAVALRIA – Docas, Construções e Reparações Navais, SA., referente à empreitada “Reparação e Beneficiação do Navio-Museu Santo André”, dado que já estão cumpridas todas as obrigações contratuais por parte do adjudicatário. **Aprovado, por unanimidade.**

• Liberação total das garantias bancárias e de restituição as quantias retidas como garantia da obra, por solicitação da empresa Silva Brandão & Filhos, Lda., referente à empreitada

“Sinalização, Proteção e Segurança nas vias de ligação à A25 (IP5)”, dado que já encontra ultrapassado o prazo legal da garantia da obra. **Aprovado, por unanimidade.**

• Liberação total das garantias bancárias e de restituição as quantias retidas como garantia da obra, por solicitação da empresa Silva Brandão & Filhos, Lda., referente à empreitada “Variante Sul/Nascente ao Porto - Via de ligação do Nó 2 do IPS à Estrada da Mota”, dado que já encontra ultrapassado o prazo legal da garantia da obra. **Aprovado, por unanimidade.**

• Adjudicação da empreitada “Arranjos Urbanísticos no Município - Requalificação de Passeios na Gafanha de Aquém”, à empresa Urbiplantec – Urbanizações e Terraplanagens, Lda., pelo valor de 26.550,00€ (acrescido de IVA), pelo prazo de 30 dias. **Aprovado, por unanimidade.**

• Conta final da empreitada “Arranjos urbanísticos no Município: Requalificação da Frente de Ria, na Gafanha de Aquém”.

Aprovado, por unanimidade.

• Revisão de preços da empreitada “Requalificação da Avenida Nossa Senhora da Saúde”, apresentada pela empresa Paviazeméis – Pavimentações de Azeméis, Lda., no valor acrescido de 3.596,83€ (mais IVA). **Aprovado, por unanimidade.**

• Fundo Municipal de Apoio a Famílias e Indivíduos Carenciados: Comparticipações no pagamento de despesas de água, saneamento e resíduos sólidos. **Aprovado, por unanimidade.**

• Fundo Municipal de Apoio a Famílias e Indivíduos Carenciados - CASCI. Apoio pontual para comparticipação em situações pontuais, excecionais e extemporâneas, no valor de 2.616,38€. **Aprovado, por unanimidade.**

• Fundo Municipal de Apoio a Famílias e Indivíduos Carenciados - Quatro reduções das taxas devidas pelo Ingresso ou Frequência nos Equipamentos Desportivos ou Culturais. **Aprovado, por unanimidade.**

• Fundo Municipal de Apoio a Famílias e Indivíduos Carenciados - Uma redução das taxas devidas pela frequência no Programa das Férias Divertidas. **Aprovado, por unanimidade.**

• Lista dos jovens colocados no 3.º Turno do Programa Municipal Vocação. **Aprovado, por maioria.**• Aprovação das Normas de Participação relativas ao Concurso “Lanche Saudável é + Divertido”. **Aprovado, por unanimidade.**

• Aprovação dos preços dos bilhetes do 23 Milhas para a “MILHA - Festa da música e dos músicos de Ílhavo 2022”. **Aprovado, por unanimidade.**

• Aprovação dos preços dos bilhetes do 23 Milhas para o festival “LEME 2022”.

Aprovado, por unanimidade.

• Auto de Vistoria e Medição de Trabalhos da empreitada “Requalificação e Ampliação do Salão

Cultural e da UCSP da Gafanha da Encarnação”, adjudicada a Araújo & Brandão, Construções, Lda.: 8.ª situação contratual, no valor de 41.244,64€ (IVA incluído). **Aprovado, por unanimidade.**

• Auto de Vistoria e Medição de Trabalhos da empreitada “Águas Residuais da Gafanha da Encarnação/Carmo (PAR 012) e Pluviais - Ílhavo”, adjudicada a Construções Carlos Pinho, Lda.: 5.ª situação contratual, no valor de 43.987,41€ (IVA incluído). **Aprovado, por unanimidade.**

• Auto de Vistoria e Medição de Trabalhos da empreitada “Requalificação da Avenida Nossa Senhora da Saúde – Costa Nova”, adjudicada a Paviazeméis – Pavimentações de Azeméis, Lda.: 13.ª situação contratual, no valor de 62.987,71€ (IVA incluído). **Aprovado, por unanimidade.**

• Auto de Vistoria e Medição de Trabalhos da empreitada “Reabilitação do Pavilhão Desportivo da Gafanha do Carmo”, adjudicada a Revilaf 2 – Revestimentos, SA.: 5.ª situação contratual, no valor de 37.058,66€ (IVA incluído). **Aprovado, por unanimidade.**

• Auto de Vistoria e Medição de Trabalhos da empreitada “Reabilitação do Pavilhão Desportivo da Gafanha do Carmo”, adjudicada a Revilaf 2 – Revestimentos, SA.: 6.ª situação contratual, no valor de 52.923,26€ (IVA incluído). **Aprovado, por unanimidade.**

• Auto de Vistoria e Medição de Trabalhos da empreitada “Ampliação do CROACI”, adjudicada a Ribec – Unipessoal, Lda.: 5.ª situação contratual, no valor de 3.193,99€ (IVA incluído). **Aprovado, por unanimidade.**

• Auto de Vistoria e Medição de Trabalhos da empreitada “Conservação e Reabilitação de Moradia na Costa Nova”, adjudicada a Ribec – Unipessoal, Lda.: Auto de Revisão de Preços N.º 1 (Definitivo), no valor de 964,46€ (IVA incluído). **Aprovado, por unanimidade.**

• Auto de Vistoria e Medição de Trabalhos da empreitada “Dragagem de Manutenção do Cais dos Pescadores da Costa Nova”, adjudicada a SUBMARIT – Subempreitadas e Trabalhos Marítimos, Lda.: Auto de Revisão de Preços N.º 1 (Definitivo), no valor de 13.954,26€ (IVA incluído). **Aprovado, por unanimidade.**

• Auto de Vistoria e Medição de Trabalhos da empreitada “Arranjos Urbanísticos no Município – Requalificação da Frente Ria/Gafanha de Aquém”, adjudicada a Urbiplantec – Urbanizações e Terraplanagens, Lda.: Auto de Revisão de Preços N.º 1 (Definitivo), no valor de 2.177,26€ (IVA incluído). **Aprovado, por unanimidade.**

Reunião de 20 de outubro de 2022

• Designação da Coordenadora do Orçamento Participativo e Equipa de Análise Prévia. **Aprovado, por maioria.**

• Apoios sociais aos Bombeiros Voluntários de Ílhavo, no valor mensal de 25,00€,

no âmbito Regulamento Municipal de Concessão de Apoios Sociais aos Bombeiros de Ílhavo. **Aprovado, por maioria.**

• Procedimento de “Contratação de serviços em regime de avença para um Técnico Sénior de iluminação”, pelo valor de 50 400,00€ (acrescido de IVA), pelo prazo de 12 meses renovável, até ao limite máximo de 36 meses. **Aprovado, por maioria.**

• Procedimento de “Contratação de serviços em regime de avença para um Técnico Sénior de produção cultural”, pelo valor de 16.800,00€ (isento de IVA), pelo prazo de 12 meses. **Aprovado, por maioria.**

• Prorrogação do prazo da empreitada “PAMUS Percurso 11: Corredor Ciclável entre a Zona Industrial da Mota e a Gafanha da Nazaré”, solicitada pela empresa “Paviazeméis – Pavimentações de Azeméis, Lda. **Aprovado, por maioria.**

• Acordo de Cooperação para 2022 a celebrar entre a Câmara Municipal de Ílhavo e o CASCI, no valor de 5.013,15€. **Aprovado, por maioria.**

• Fundo Municipal de Apoio a Famílias e Indivíduos Carenciados: Comparticipações no pagamento de despesas de água, saneamento e resíduos sólidos. **Aprovado, por unanimidade.**

• Fundo Municipal de Apoio a Famílias e Indivíduos Carenciados - CASCI. Apoio pontual para comparticipação em situações pontuais, excecionais e extemporâneas, no valor de 559,56€. **Aprovado, por unanimidade.**

• Fundo Municipal de Apoio a Famílias e Indivíduos Carenciados - Duas reduções das taxas devidas pelo Ingresso ou Frequência nos Equipamentos Desportivos ou Culturais. **Aprovado, por unanimidade.**

• Apoio à participação dos alunos da Escola Secundária da Gafanha da Nazaré na 4.ª edição “APP Start Up For Good”. Aprovado, por maioria.

• Atualização dos preços dos bilhetes 23 Milhas para os eventos “CASCI 2022” e “186.º Aniversário da Filarmónica Gafanhense”.

Aprovado, por unanimidade.

• Adesão à Plataforma ODSlocal - Plataforma Municipal dos Objetivos de Desenvolvimento Sustentável (ODS), propostos pela Agenda 2030 das Nações Unidas. **Aprovado, por unanimidade.**

• Auto de Vistoria e Medição de Trabalhos da empreitada “Remoção de Coberturas de Fibrocimento na Escola Básica da Gafanha da Nazaré”, adjudicada a Araújo & Brandão, Construções, Lda.: 2.ª situação contratual, no valor de 8.050,60€ (IVA incluído). **Aprovado, por unanimidade.**

• Auto de Vistoria e Medição de Trabalhos da empreitada “Requalificação e Ampliação do Salão Cultural e da UCSP da Gafanha da Encarnação”, adjudicada a Araújo & Brandão, Construções, Lda.:

9.ª situação contratual, no valor de 35.205,97€ (IVA incluído). **Aprovado, por unanimidade.**

• Auto de Vistoria e Medição de Trabalhos da empreitada “Águas Residuais da Gafanha da Encarnação/Carmo (PAR 012) e Pluviais - Ílhavo”, adjudicada a Construções Carlos Pinho, Lda.: 6.ª situação contratual, no valor de 13.509,07€ (IVA incluído). **Aprovado, por unanimidade.**

• Auto de Vistoria e Medição de Trabalhos da empreitada “Arranjos Urbanísticos no Município – Rua São Francisco Xavier – Passeios e Estacionamentos”, adjudicada a Paviazeméis – Pavimentações de Azeméis, Lda.: 11.ª situação contratual, no valor de 12.435,06€ (IVA incluído). **Aprovado, por unanimidade.**

• Auto de Vistoria e Medição de Trabalhos da empreitada “PAMUS – Percurso 11 – Corredor Ciclável – Zona Industrial da Mota – Gafanha da Nazaré”, adjudicada a Paviazeméis – Pavimentações de Azeméis, Lda.: 4.ª situação contratual, no valor de 23.511,86€ (IVA incluído). **Aprovado, por unanimidade.**

• Auto de Vistoria e Medição de Trabalhos da empreitada “Requalificação da Rua das Cancelas – 1ª Fase – Redes de Drenagem de Águas Pluviais”, adjudicada a Paviazeméis – Pavimentações de Azeméis, Lda.: Auto de Revisão de Preços N.º 1 (Provisório), no valor de 24.994,47€ (IVA incluído). **Aprovado, por unanimidade.**

• Auto de Vistoria e Medição de Trabalhos da empreitada “Substituição de Equipamento de Lazer em Escolas e Jardim Oudinot”, adjudicada a Sociedade Industrial Cucujães, SA.: 3.ª situação contratual, no valor de 3.123,29€ (IVA incluído). **Aprovado, por unanimidade.**

• Auto de Vistoria e Medição de Trabalhos da empreitada “Pequenas Construções em Edifícios – II e EB1 de Vale de Ílhavo e ATL da Gafanha de Aquém”, adjudicada a Textocor – Comércio de Tintas, Lda.: 1.ª situação contratual (única), no valor de 8.142,81€ (IVA incluído). **Aprovado, por unanimidade.**

• Auto de Vistoria e Medição de Trabalhos da empreitada “Impermeabilização da Cobertura do Centro Escolar - Santa Maria Manuela”, adjudicada a Wíderev, Lda.: 1.ª situação contratual, no valor de 5.639,20€ (IVA incluído). **Aprovado, por unanimidade.**

**“A ARTE, UM DOS
GRANDES VALORES DA
VIDA, DEVE ENSINAR AOS
HOMENS: HUMILDADE,
TOLERÂNCIA, SABEDORIA E
MAGNANIMIDADE.”**

WILLIAM SOMERSET MAUGHAM



www.cm-ilhavo.pt

